

Förutsättningsrapport 2024/2025

Grundskoleförvaltningen



Foto: © Malmö stad/Freddy Billqvist

Upprättad: 27 maj 2025

Version: 2.0

Ansvarig: Henrik Bengtsson och Josefin Smedberg

Förvaltning: Grundskoleförvaltningen

Avdelning: Kvalitet och myndighet



Innehållsförteckning

Sammanfattning	4
Inledning.....	6
Syfte	6
Underlag och genomförande	6
Rapportens upplägg.....	6
Elever	7
Antal elever.....	7
Elevernas förutsättningar.....	11
Elevarsättning	14
Personal.....	16
Andel behöriga lärare	17
Lärar- och personaltäthet.....	22
Kostnader	25
Tema: Anpassade grundskolan	37
Elever.....	37
Personal.....	47

Sammanfattning

Förutsättningsrapporten är en sammanställning av några av grundskoleförvaltningens viktigaste förutsättningar för utbildningen och skrivs på beställning av förvaltningens skolchef. Data från denna rapport analyseras vidare tillsammans med verksamhetens resultat och annan uppföljning i förvaltningens årliga kvalitetsrapport.

Nedan följer några av de förutsättningar som redovisas i rapporten, inom områdena elever, personal och kostnader:

Elever

- I Malmö har antalet elever i kommunal grundskola minskat det senaste läsåret. Elevökningen i anpassad grundskola har varit mycket stark de senaste åren, men under de två senaste läsåren har ökningstakten stannat av. Utvecklingen är liknande i de övriga storstäderna Göteborg och Stockholm, och i en genomsnittskommun.
- Elevernas förutsättningar har under flera år förbättrats då bland annat en allt högre andel elever i både Sverige och i Malmö har högutbildade föräldrar och allt färre av eleverna är nyanlända. Andelen elever med högutbildade föräldrar är lägre i Malmö än i övriga storstäder, men är lika hög som i riket. Malmö har en högre andel elever med utländsk bakgrund, och en högre andel nyanlända elever, jämfört med såväl övriga storstäder som riket.
- Elevernas förutsättningar skiljer sig mycket åt mellan skolor i Malmö. Många skolor har antingen en mycket hög eller låg andel elever med högutbildade föräldrar.
- Elevomsättningen i grundskolan (inklusive förskoleklass) har generellt sett minskat den senaste femårsperioden. Elevomsättningen är vanligtvis större på högindexskolor än på lågindexskolor.

Personal

- Andelen behöriga lärare har ökat de senaste åren i grundskola och fritidshem. Även i absoluta tal har det totala antalet behöriga lärare i grundskolan ökat något det senaste läsåret. Malmö har en lägre andel behöriga lärare i grundskolan än övriga storstäder men i förskoleklass, anpassad grundskola och fritidshem ligger behörighetsgraden högre än rikssnittet.
- De två senaste läsåren har lärartätheten minskat i grundskolan i Malmö. En liknande utveckling finns även i fritidshemmet (vad gäller personaltäthet). I förskoleklass och anpassad grundskola har den ökat något. I alla nämnda skol- och verksamhetsformer har lärar- eller personaltätheten varit lägre i Malmö än i riket, men högre än i Stockholm.

Kostnader

- Jämfört med övriga storstäder har de totala kostnaderna per elev i grundskolan varit lägre i Malmö under många år, medan undervisningskostnaderna varit ungefär lika höga. Med andra ord lägger Malmö en högre andel av sina totala kostnader på undervisning än vad som görs i övriga storstäder, och det gäller även jämfört med en genomsnittskommun.
- Räknat i fasta priser, det vill säga när kostnaderna rensas för inflationsutvecklingen, minskade de totala kostnaderna för alla storstäder och en genomsnittskommun 2022–2023 för att 2024 åter öka. När det gäller motsvarande undervisningskostnader har dessa minskat under hela perioden 2022–2024.
- I förskoleklass har de totala kostnaderna per elev i många år varit högre i Malmö än i övriga storstäder, och de senaste åren ungefär lika höga som i en genomsnittskommun.

- Såväl i Malmö som i övriga storstäder har de totala kostnaderna per elev för anpassad grundskola varit lägre än i en genomsnittskommun de senaste åren, men har varit högre i Malmö än i Stockholm. Även undervisningskostnaderna har varit lägre i storstadskommunerna än i en genomsnittskommun, men de har varit högre i Malmö både jämfört med Göteborg och Stockholm.
- I Malmö har de totala kostnaderna per elev för fritidshem varit högre än i en genomsnittskommun men lägre än i övriga storstadskommuner de senaste åren.

Förutsättningsrapporten har varje år ett särskilt tema som sista kapitel. Temat i denna rapport är anpassad grundskola, med fokus på elever och personal/bemanning. Temat är relevant utifrån att de senaste kvalitetsrapporterna har identifierat stora utmaningar som finns inom skolformen, men också att det är en styrka att skolorna i allt högre grad inkluderar skolformen i sitt kvalitetsarbete.

I temadelen framkommer följande:

- Andelen elever som går i anpassade grundskolan har ökat mycket de senaste åren. Såväl i Malmö som i övriga storstäder och riket har en lägre andel av eleverna i anpassad grundskola högutbildade föräldrar och en större andel utländsk bakgrund än i grundskolan.
- Det är en hög andel av lärarna i anpassade grundskolan som har pedagogisk högskoleexamen och andelen lärare med specialpedagogisk högskoleexamen är betydligt högre än hos lärarna i grundskolan. Det varierar mellan ämnena i anpassade grundskolan hur stor del av de undervisande lärarna som har behörighet att undervisa i ämnet.
- De största yrkeskategorierna i de anpassade grundskolorna i Malmö stad är elevassistenter, grundskollärare och speciallärare. Sjukfrånvaron är generellt högre bland personalen som arbetar inom anpassade grundskolan i jämförelse med övrig personal.

Inledning

Varje huvudman inom skolväsendet ska enligt skollagen bedriva ett systematiskt kvalitetsarbete. Skolverkets allmänna råd för systematiskt kvalitetsarbete beskriver att huvudmannen bör samla in och sammanställa resultaten för alla verksamheter tillsammans med underlag som visar hur förutsättningarna för och genomförandet av utbildningen påverkat måluppfyllelsen. Det beskrivs att det både på huvudmannanivå och på skolenhetsnivå är viktigt att analysera hur förutsättningarna och arbetsprocesserna påverkar verksamhetens resultat och måluppfyllelse. Denna rapport är en sammanställning av några av grundskoleförvaltningens viktigaste förutsättningar för utbildningen, när det gäller elever, personal och kostnader. Flera av dem är samma förutsättningar som föreslås ingå som underlag för huvudmannens analyser i det nationella kvalitetssystemet.

Syfte

Denna rapport skrivs på uppdrag av grundskoleförvaltningens skolchef. Tillsammans med verksamhetens resultat och annan uppföljning är rapporten även ett av underlagen till den analys som görs i förvaltningens kvalitetsrapport.

Underlag och genomförande

Rapporten innehåller statistik som visar på förvaltningens förutsättningar utifrån såväl nationella jämförelsetal som statistik från Malmö stad och grundskoleförvaltningen. Den avser, om inget annat nämns, kommunala verksamheter. I rapporten görs nationella jämförelser, jämförelser med andra storstadskommuner i Sverige, jämförelser över tid samt mellan Malmös kommunala skolor.

Vissa av de nationella jämförelsetalen i rapporten redovisas som medelvärden för en genomsnittskommun. Detta mått beskriver hur det i genomsnitt ser ut i en kommun och beräknas genom att alla kommuners värden summeras och divideras med antalet kommuner (290).

Jämförelser mellan Malmös skolor redovisas ibland utifrån skolornas strukturersättningsindex i denna rapport. Indexet tas fram utifrån elevernas socioekonomiska bakgrund på respektive skola och används för att fördela resurser till skolorna. Genom att göra jämförelser utifrån skolors strukturersättningsindex ges möjlighet att se om förutsättningarna skiljer sig åt mellan skolor som har olika utmanande elevunderlag.

Medarbetare på avdelningen kvalitet och myndighet har skrivit rapporten i dialog med medarbetare på HR-avdelningen, ekonomiavdelningen och avdelningen för stöd och utveckling. Vissa delar av rapportens innehåll tangerar det i andra angränsande rapporter, exempelvis Budgetskrivelse 2026 och Personalredovisning 2024.

Rapportens upplägg

Rapporten består av två delar. Den första delen innehåller en redogörelse för olika nationella nyckeltal inom områdena elever, personal och kostnader. Denna del återkommer i varje läsårs förutsättningsrapport, och i möjligaste mån används nationell statistik.

Den andra delen av rapporten har varje läsårs ett särskilt tema och i denna del redovisas statistik på Malmö-nivå relaterad till detta tema. Temat i denna rapport är anpassad grundskola, med fokus på elever och personal/bemannning. I de två tidigare rapporterna har kontinuitet hos personal och elever respektive fritidshemmet varit teman.

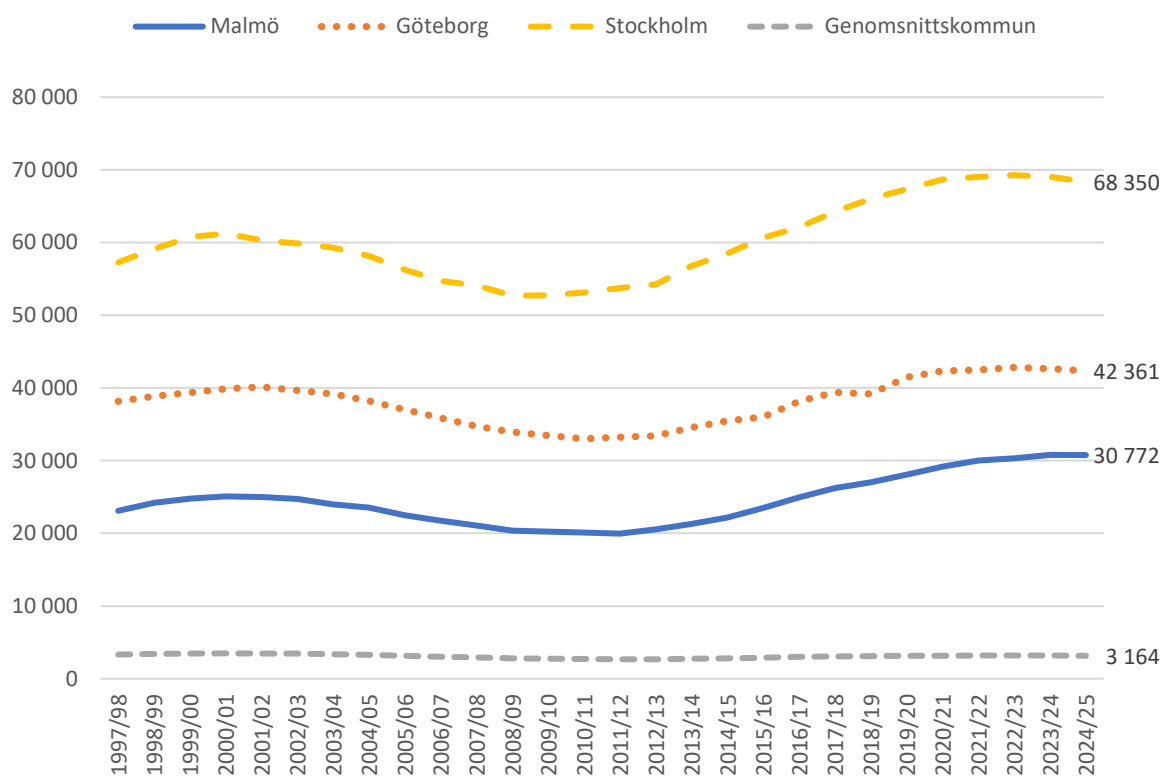
Elever

I detta avsnitt beskrivs utvecklingen av antalet elever i grundskola, förskoleklass, anpassad grundskola samt andelen barn i fritidshem i Malmö genom jämförelser med övriga storstäder och riket. Därefter beskrivs för grundskolan elevernas förutsättningar att nå målen för utbildningen utifrån ett antal socioekonomiska faktorer på kommunal och nationell nivå, samt på skolnivå i Malmö. Avsnittet om elever avslutas med att elevomsättningen på Malmös skolor redovisas. Om inget annat anges är uppgifterna från oktober respektive läsår.

Antal elever

I nedanstående diagram visas utvecklingen av antalet elever i kommunal grundskola i Malmö och övriga storstäder samt i genomsnitt för landets kommuner. I början av 2010-talet ökade elevantalet efter ett antal år med en nedgång. Ökningstakten stannade av för några år sedan, och det senaste läsåret har inneburit ett minskat elevantal i alla tre storstäderna samt i en genomsnittskommun.

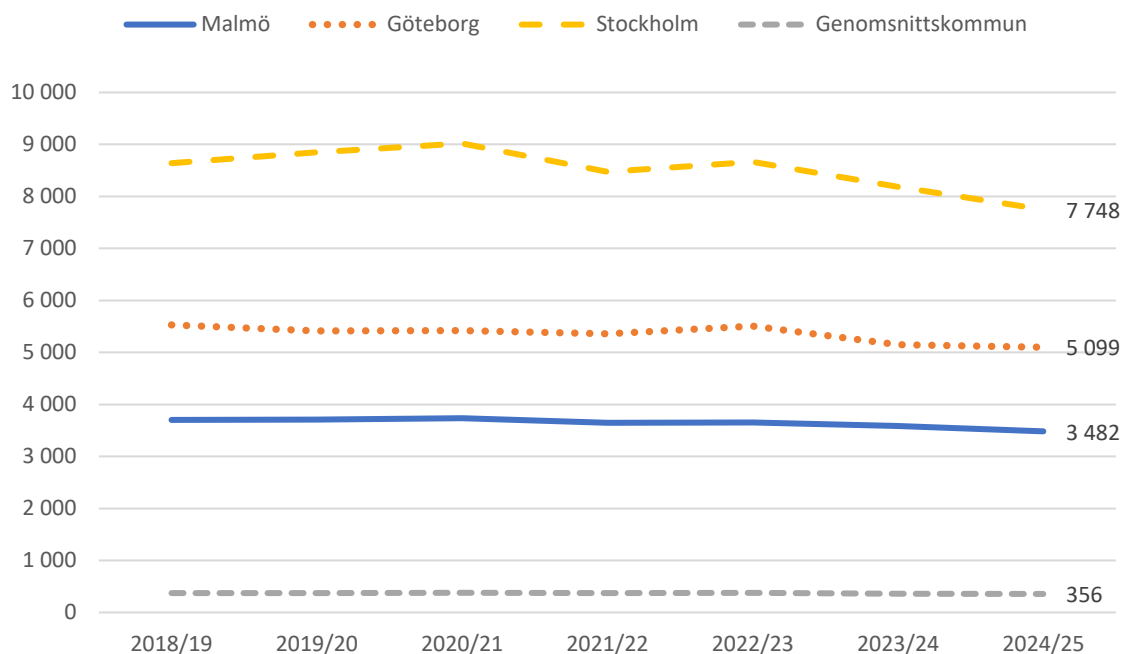
Diagram 1. Antal elever i kommunal grundskola, årskurs 1–9, 1997/98–2024/25.



Källa: Skolverket.

Antalet elever i förskoleklass är inte längre lika stort som det var när skolformen blev obligatorisk läsåret 2018/19. Antalet elever har minskat de två senaste läsåren i alla tre storstäder och i en genomsnittskommun.

Diagram 2. Antal elever i kommunal förskoleklass, 2018/19–2024/25.

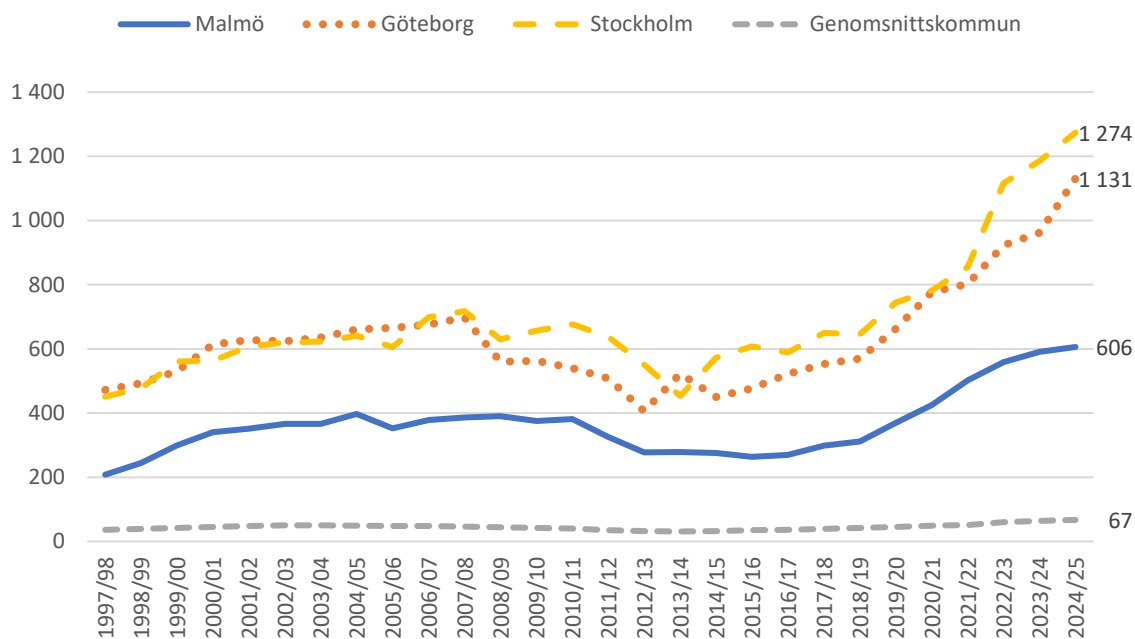


Källa: Skolverket.

Not: Egen beräkning har gjorts av antal elever i förskoleklass i en genomsnittskommun genom att dividera antal elever i förskoleklass i riket med antal kommuner (290).

Antalet elever som går i anpassade grundskolan har under flera år ökat kraftigt, efter en nedgång under ett antal år. De senaste åren har dock ökningstakten stannat av i Malmö, framför allt de två senaste läsåren, vilket inte har skett på samma sätt i övriga storstäder och i en genomsnittskommun. Än så länge fortsätter antalet elever att öka i absoluta tal för varje läsår, i alla tre storstäder och nationellt.

Diagram 3. Antal elever i anpassad grundskola, årskurs 1–9, 1997/98–2024/25.

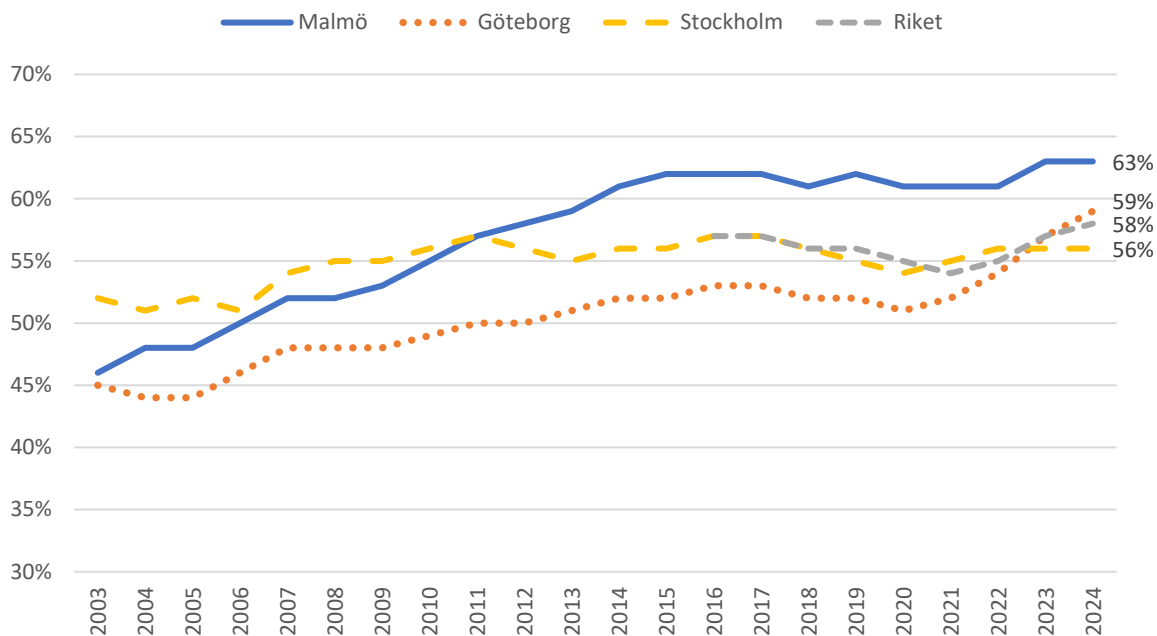


Källa: Skolverket.

Not: Statistiken avser elever som går i kommunal eller fristående anpassad grundskola i respektive kommun (lägeskommun).

När det gäller elever i fritidshem redovisas nedan andelen inskrivna barn, i stället för antalet. Diagrammet nedan visar att andelen barn inskrivna i fritidshem har varit högre i Malmö jämfört med övriga storstäder och riket under flera år.

Diagram 4. Andel barn 6–12 år inskrivna i fritidshem, 2003–2024.



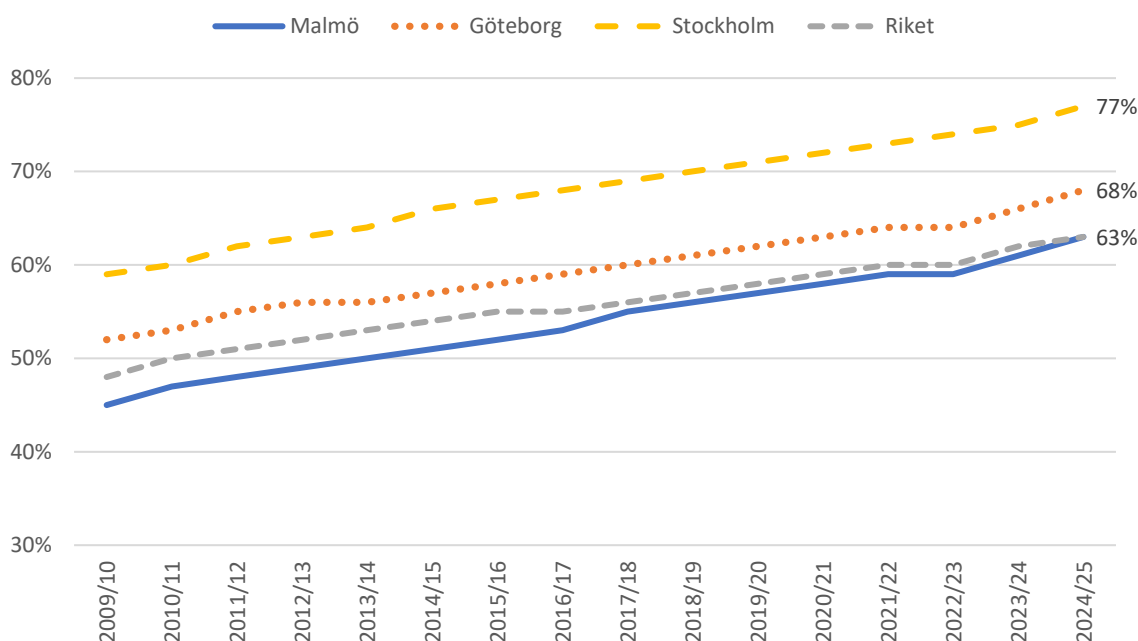
Källa: SCB.

Not: Avser antal inskrivna barn i fritidshem i förhållande till antalet barn i befolkningen i åldersgruppen, oavsett i vilken regi verksamheten bedrivs. Uppgiften avser kalenderår, och beräknas som medelvärde av antal barn 15 oktober innevarande och närmast föregående år. Uppgift saknas för riket före 2016.

Elevernas förutsättningar

Elevernas familjebakgrund spelar en stor roll för deras möjligheter att lyckas i skolan. Elever som exempelvis har bott i Sverige hela livet och som har välutbildade föräldrar har generellt sett högre skolresultat än andra elever. I de tre följande diagrammen visas andelen elever med högutbildade föräldrar, andelen elever med utländsk bakgrund samt andelen nyanlända elever. Andelen elever med högutbildade föräldrar har ökat i hela landet. Malmö har det senaste läsåret en lika hög andel som riket i stort. Andelen är dock fortsatt lägre än i övriga storstäder, framför allt jämfört med Stockholm. Andelen elever med utländsk bakgrund är högre i Malmö än i storstäderna och riket, och har legat på samma nivå i Malmö under flera år. Även andelen nyanlända elever är högre i Malmö. Andelen har under flera år minskat i Malmö, i storstäderna och i riket.

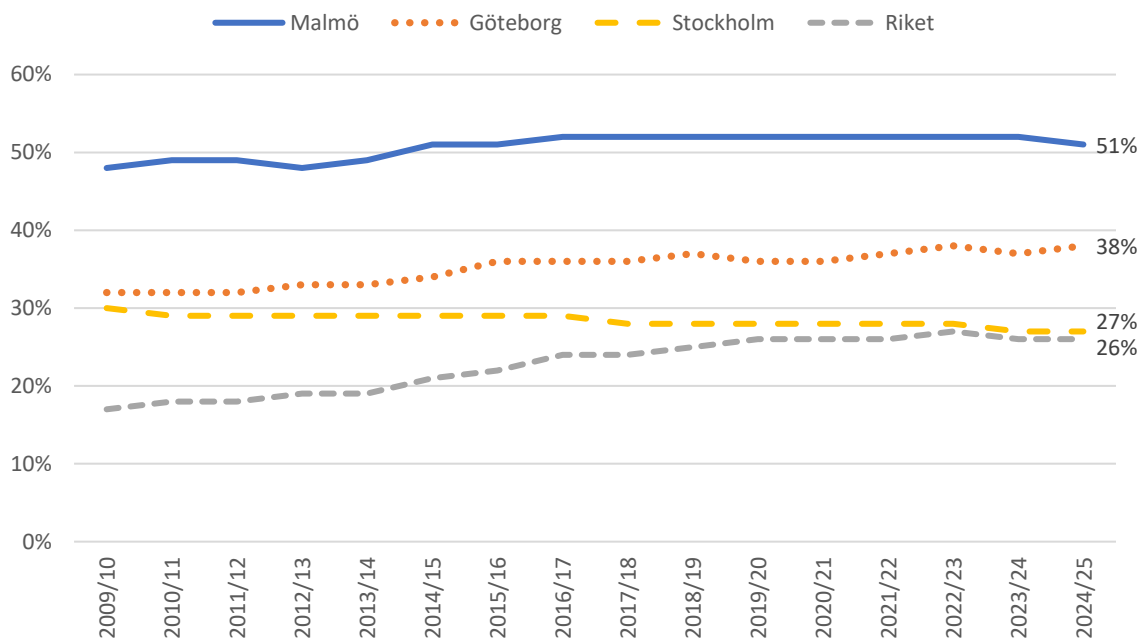
Diagram 5. Andel elever med högutbildade föräldrar i kommunal grundskola, årskurs 1–9, 2009/10–2024/25.



Källa: Skolverket.

Not: Högutbildade föräldrar har eftergymnasial utbildning.

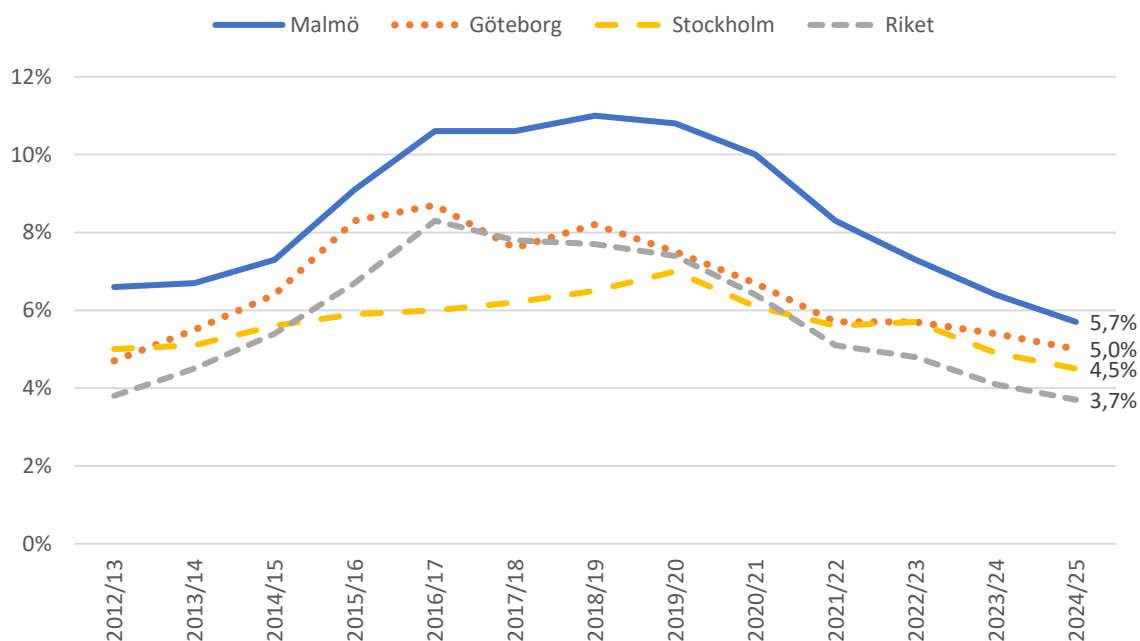
Diagram 6. Andel elever med utländsk bakgrund i kommunal grundskola, årskurs 1–9, 2009/10–2024/25.



Källa: Skolverket.

Not: Elever med utländsk bakgrund är födda utomlands eller har föräldrar som båda är födda utomlands.

Diagram 7. Andel nyanlända elever och elever med okänd bakgrund i kommunal grundskola, årskurs 1–9, 2012/13–2024/25.

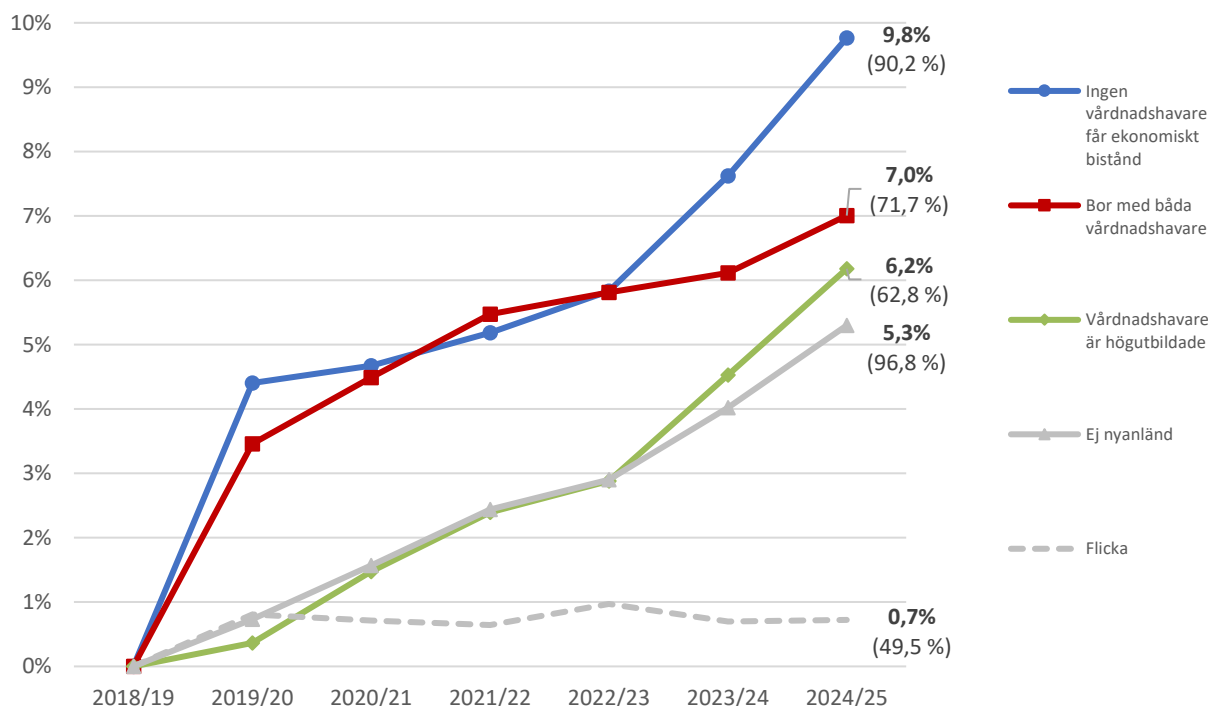


Källa: Skolverket.

Not: Nyanlända är elever som har kommit till Sverige under de senaste fyra åren. De har inte bott i Sverige eller gått i svensk skola tidigare. För elever med okänd bakgrund saknas uppgift om personnummer, till exempel om de ännu inte blivit folkbokförda i Sverige.

Som diagrammen ovan visar har elevernas förutsättningar att nå målen för utbildningen förbättrats i Malmö de senaste åren, utifrån ett antal bakgrundsfaktorer. Diagrammet nedan visar hur de faktorer som ligger till grund för förvaltningens resursfördelning (strukturersättning) har förändrats sedan läsåret 2018/19. Förutom att allt fler elever har högutbildade föräldrar och att det är färre elever som är nyanlända, bor eleverna i större utsträckning med båda vårdnadshavarna, och en lägre andel av vårdnadshavarna får ekonomiskt bistånd. Även andelen flickor har ökat något, vilket påverkar förutsättningarna i viss grad på totalen eftersom flickor generellt sett presterar något bättre än pojkar i skolan.

Diagram 8. Förändring i andel grundskoleelever sedan 2018/19 utifrån olika bakgrundsfaktorer, årskurs 1–9, Malmö stad.

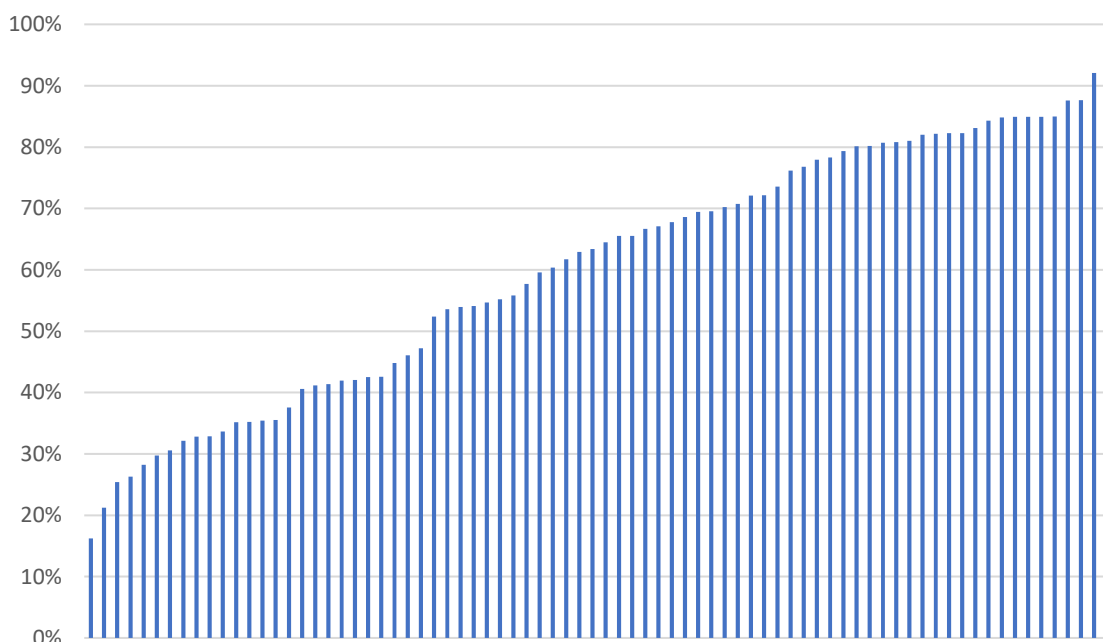


Källa: Grundskoleförvaltningen Malmö stad.

Not: I fet stil anges förändring i procentenheter mellan 2018/19 och 2024/25. I parentes anges aktuell andel i procent för läsåret 2024/25.

Elevernas förutsättningar skiljer sig mycket mellan skolorna i Malmö. Skolorna är exempelvis segregerade utifrån andelen elever med högutbildade föräldrar, många skolor har en mycket hög andel medan andra har en mycket låg andel. Diagrammet nedan visar skolan med lägst respektive högst andel elever med högutbildade föräldrar, samt alla skolor däremellan.

Diagram 9. Andel grundskoleelever med högutbildade föräldrar, årskurs 1–9, Malmö stad, 2024/25.



Källa: Grundskoleförvaltningen Malmö stad.

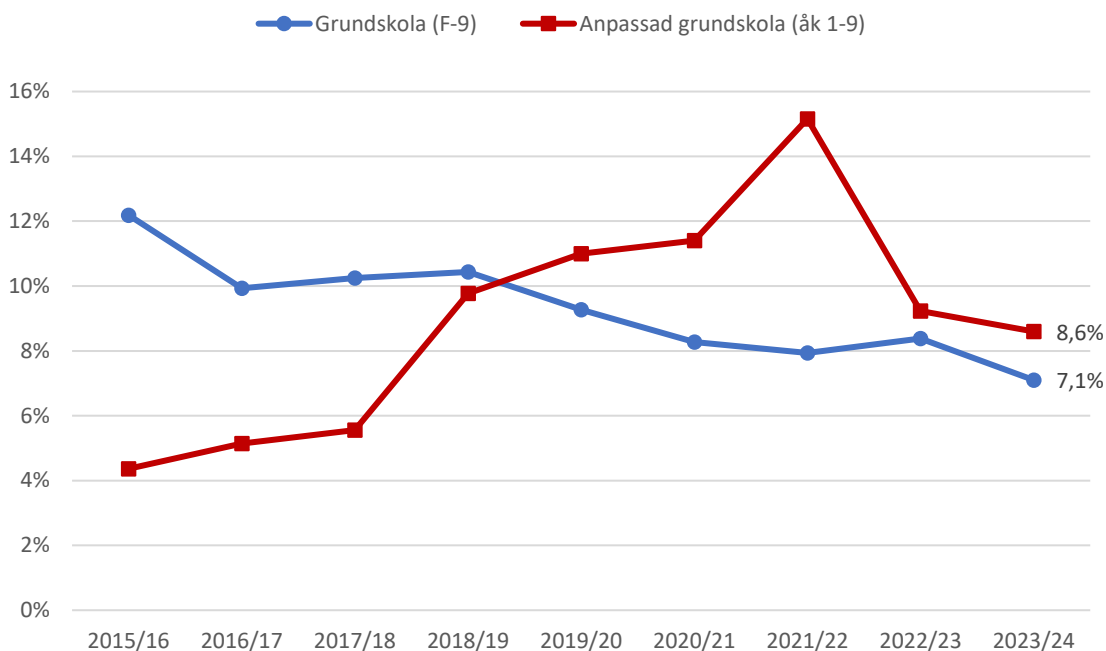
Not: Högutbildade föräldrar har eftergymnasial utbildning. Varje stapel representerar en skola. Alla skolor ingår, oavsett vilka årskurser som finns på skolan.

Elevomsättning

Det mått på elevomsättning som beskrivs i detta avsnitt beräknas genom att antalet förekomster av elever som slutat och/eller börjat på respektive skola under ett läsår (oktober-maj) divideras med antalet elever som gått på skolan under samma tidsperiod. Måttet har tagits fram av grundskoleförvaltningen och ska inte jämföras med måttet för personalomsättning eller med mått på elevomsättning som andra kommuner eventuellt tar fram.

Elevomsättningen i grundskolan har successivt minskat över tid, i alla fall den senaste femårsperioden. Även i anpassade grundskolan har det varit en nedgång de senaste läsåren, efter att den tidigare ökat mycket under ett antal år.

Diagram 10. Elevomsättning i grundskola F-9 och anpassad grundskola årskurs 1–9, Malmö stad, 2015/16–2023/24.

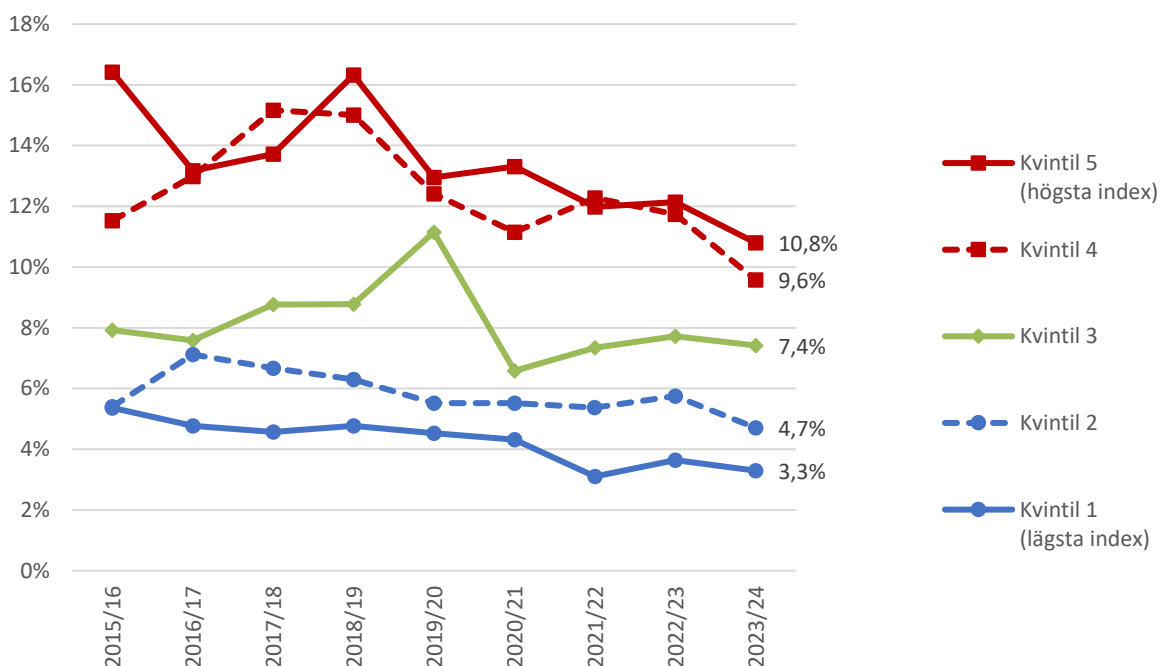


Källa: Grundskoleförvaltningen Malmö stad.

Not: Uppgifterna avser perioden oktober-maj varje läsår. Uppgift saknas för 2024/25.

Mellan skolor kan elevomsättningen skilja sig mycket. På skolor där exempelvis många elever har lågutbildade föräldrar (högindexskolor) är ofta elevomsättningen större än på skolor där merparten av eleverna har högutbildade föräldrar (lågindexskolor). Skillnaderna mellan hög- och lågindexskolor har dock minskat över tid. I diagrammet nedan har skolorna delats in i fem lika stora grupper (kvintiler). Kvintil 1 består av skolor som har lägst index, medan kvintil 5 består av skolor som har högst index.

Diagram 11. Elevomsättning i grundskolor F-9, Malmö stad, 2015/16–2023/24. Skolor indelade i kvintiler utifrån strukturersättningsindex.



Källa: Grundskoleförvaltningen Malmö stad.

Not: Uppgifterna avser perioden oktober-maj varje läsår. Varje linje representerar en kvintil. Lika många skolor ingår i varje kvintil (en femtedel av skolorna). Kvintil 1 består av skolor med lägst index, kvintil 5 av skolor med högst index. För varje kvintil redovisas i diagrammet genomsnittet av skolornas elevomsättning. Uppgift saknas för 2024/25.

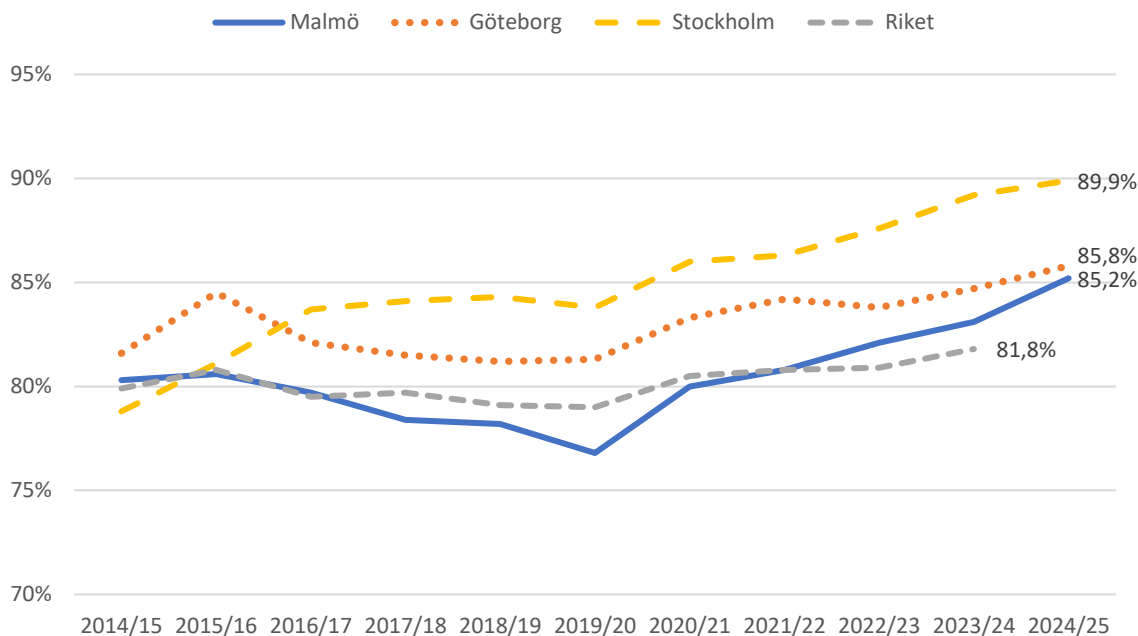
Personal

I detta avsnitt redovisas först andelen lärare som är behöriga att undervisa i de olika skol- och verksamhetsformerna, sedan lärar- och personaltätheten. Det görs genom jämförelser mellan Malmö och övriga storstäder respektive nationellt, samt mellan skolor i Malmö. Avsnittet bygger till största delen på Skolverkets officiella statistik och uppgifter som har skickats in till de statliga myndigheterna av respektive skola i kommunerna. Skolorna gör en egen bedömning av vilka medarbetare som räknas som lärare på skolan, det vill säga som bedriver egen undervisning. Om inget annat anges är uppgifterna från oktober för respektive läsår.

Andel behöriga lärare

Diagrammet nedan visar andelen behöriga grundskollärare i Malmö, Göteborg, Stockholm och i riket som helhet över tid i kommunala skolor. Behörighetsgraden bland lärare i grundskola har ökat de senaste läsåren, i synnerhet i Malmö. Från att ha legat på ungefär samma nivå som riket är andelen i Malmö nu högre än i riket och nästan lika hög som i Göteborg. Både antalet undervisande lärare och antalet behöriga lärare har ökat något i Malmö under 2024/25 i jämförelse med läsåret 2023/24.

Diagram 12. Andel behöriga lärare i kommunal grundskola, 2014/15–2024/25.

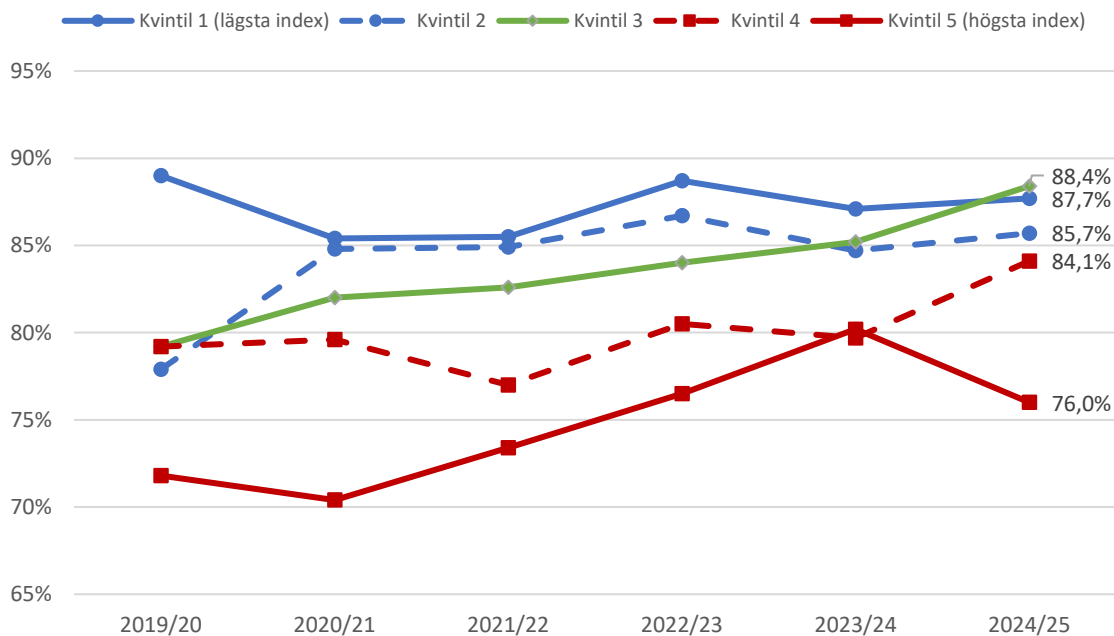


Källa: Skolverket.

Not: Behöriga grundskollärare är tjänstgörande lärare som har behörighet att undervisa i minst ett ämne. I sammanställningen ingår de lärarkategorier som omfattas av legitimationskravet, det vill säga grundskollärare, förstelärare och speciallärare. Lärarkategorier som är undantagna från legitimationskravet vid anställning utan tidsbegränsning, såsom lärare i modersmål, ingår inte. Samma lärare kan undervisa i flera olika ämnen. Uppgift saknas för riket 2024/25.

Andelen behöriga lärare varierar mellan de kommunala skolorna i Malmö. Behörighetsgraden är generellt sett något lägre på högindexskolor än på lågindexskolor. I diagrammet nedan är skolorna indelade i kvintiler efter deras strukturersättningsindex. I kvintil 1 finns skolor med lägst index och i kvintil 5 de med högst index. Diagrammet visar att lärarbehörigheten har ökat över tid generellt och i synnerhet i kvintil 5, om man undantar det senaste läsåret.

Diagram 13. Andel behöriga lärare per kommunal grundskola, Malmö stad, 2019/20–2024/25. Skolor indelade i kvintiler utifrån strukturersättningsindex.

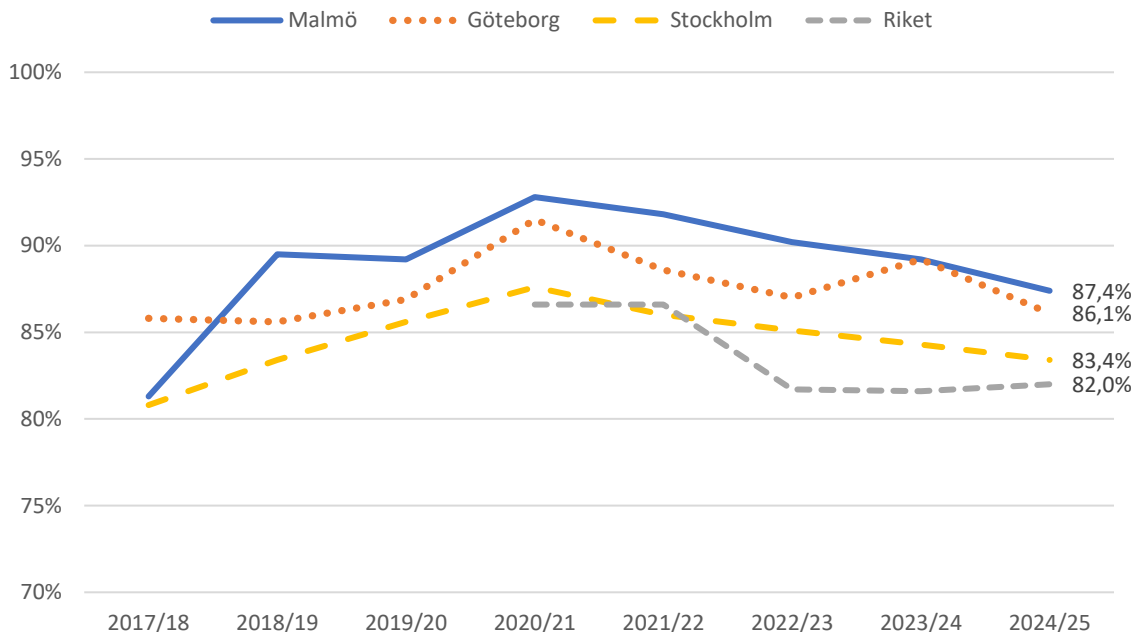


Källa: Grundskoleförvaltningen Malmö stad och Skolverket.

Not: Behöriga lärare är tjänstgörande grundskollärare som har behörighet att undervisa i minst ett ämne. Varje linje representerar en kvintil. Lika många skolor ingår i varje kvintil (en femtedel av skolorna). Kvintil 1 består av skolor med lägst index, kvintil 5 av skolor med högst index. För varje kvintil redovisas i diagrammet genomsnittet av andelen behöriga grundskollärare per skola.

Malmö har över tid haft en relativt hög andel behöriga lärare i förskoleklass jämfört med de andra storstäderna och även jämfört med riket. Sedan 2020/21 har andelen behöriga lärare i förskoleklass minskat något. Antalet behöriga lärare är samma som föregående år, men antalet undervisande lärare totalt har ökat något i Malmö.

Diagram 14. Andel behöriga lärare i kommunal förskoleklass, 2016/17–2024/25.

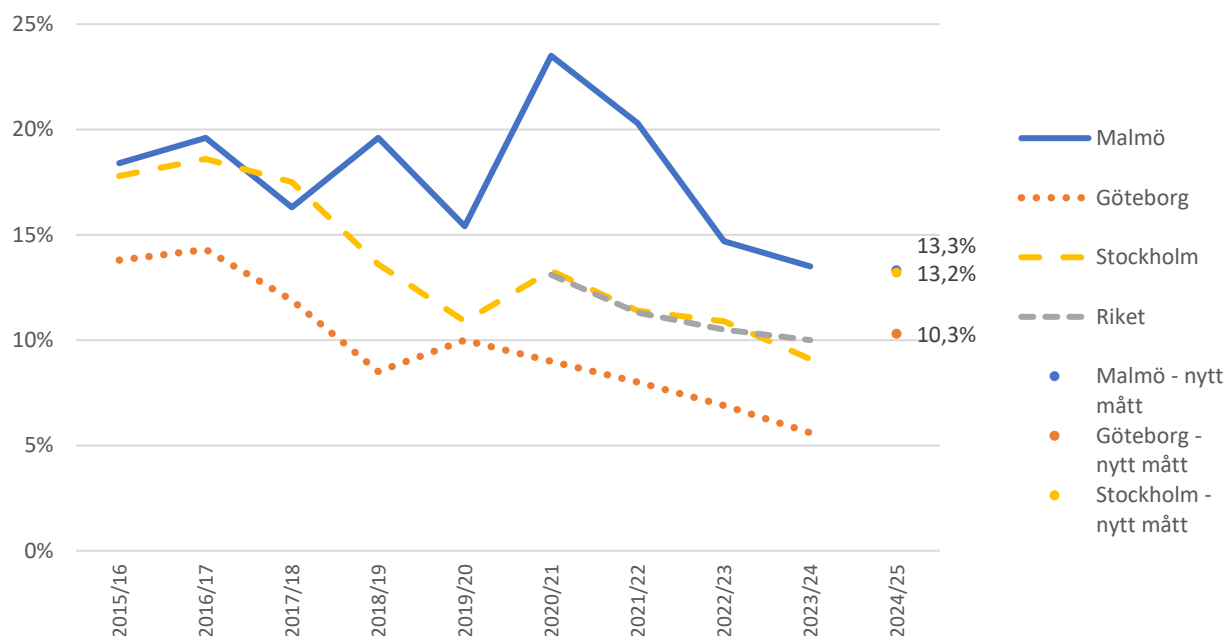


Källa: Skolverket

Not: Behöriga lärare är tjänstgörande lärare som har behörighet att undervisa i förskolan eller i årskurs 1–3 i grundskolan. Data saknas för riket före 2020/21.

I anpassade grundskolan har Malmö också en högre andel behöriga lärare än de andra storstäderna och även jämfört med riket i stort. Andelen behöriga har skiftat mycket från läsår till läsår i Malmö, men har sjunkit de senaste åren och ligger i jämförelse med behörighetsgraden i övriga skolformer på låga nivåer. Läsåret 2024/25 tas även ämnesområden med i beräkningen för behörighet i den anpassade grundskolan. Tidigare läsår har enbart lärare som undervisar i ämnen räknats med, därför bör jämförelser med tidigare läsår undvikas för detta mått när det gäller anpassade grundskolan.

Diagram 15. Andel behöriga lärare i kommunal anpassad grundskola, 2015/16–2024/25.

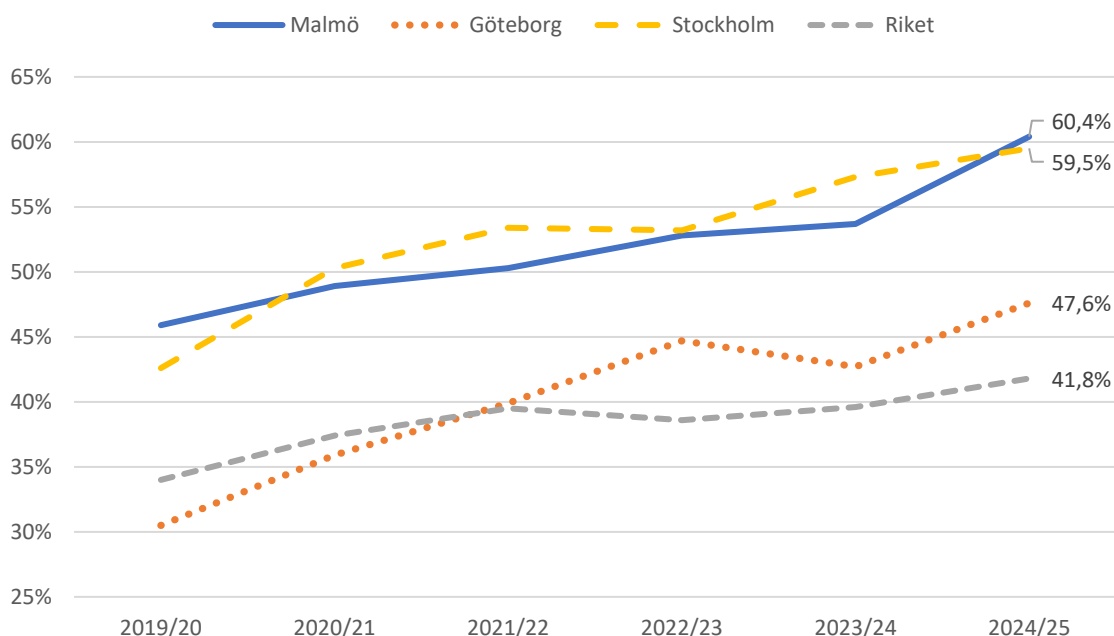


Källa: Skolverket

Not: Behöriga lärare är tjänstgörande lärare som har speciallärarexamen med inriktning mot utvecklingsstörning samt förskollärary- eller lärarexamen, alternativt en lärar- eller förskollärarexamen som omfattar en inriktning eller specialisering mot utvecklingsstörning. En specialpedagogexamen jämförs med en speciallärarexamen om utbildningen påbörjades före 2008 och examen togs senast den 30 juni 2015. För behörighet krävs att specialpedagogexamen har en inriktning mot intellektuell funktionsnedsättning. Uppgift saknas för riket före 2020/21 samt för 2024/25.

Andelen behöriga lärare i fritidshemmet har ökat varje år sedan legitimationskravet infördes inför läsåret 2019/20. Behörigheten hos lärare i fritidshemmet har över tid legat på en högre nivå i Malmö än i Göteborg och i riket. Ökningen i andelen behöriga i Malmös fritidshem under det senaste läsåret beror dock inte på att antalet behöriga har ökat, utan på att det totala antalet undervisande lärare har minskat mycket. Att detta antal har minskat kan delvis bero på förändrade regler för inrapportering av data till Skolverket, där fritidspedagoger inte längre räknas som undervisande lärare.

Diagram 16. Andel behöriga lärare i kommunalt fritidshem, 2019/20–2024/25.



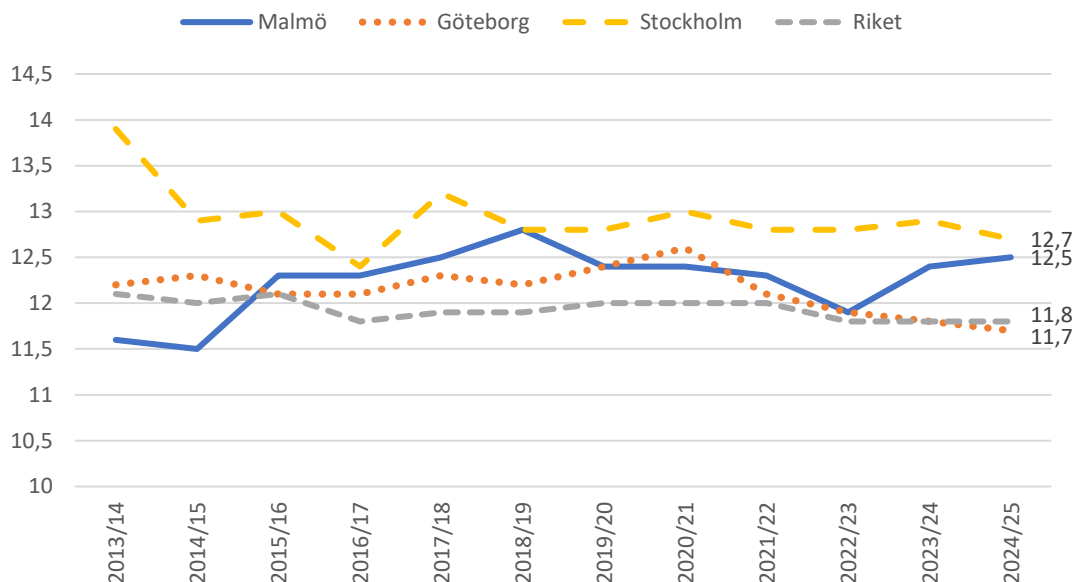
Källa: Skolverket

Not: Behöriga lärare är tjänstgörande lärare som har en examen på högskolenivå som är avsedd för undervisning i fritidshemmet. Från 2024/25 finns inte längre möjlighet för huvudmän att rapportera in fritidspedagoger som lärare. Detta gör att jämförelser med tidigare år vad gäller andel behöriga lärare i fritidshem bör göras med försiktighet.

Lärar- och personaltätet

Malmö har över tid haft fler elever per lärare än riket men färre än Stockholm. De två senaste läsåren har antalet elever per lärare ökat i Malmö, vilket innebär att lärartätheten minskat.

Diagram 17. Antal elever per lärare i kommunal grundskola, årskurs 1–9, 2013/14–2024/25.

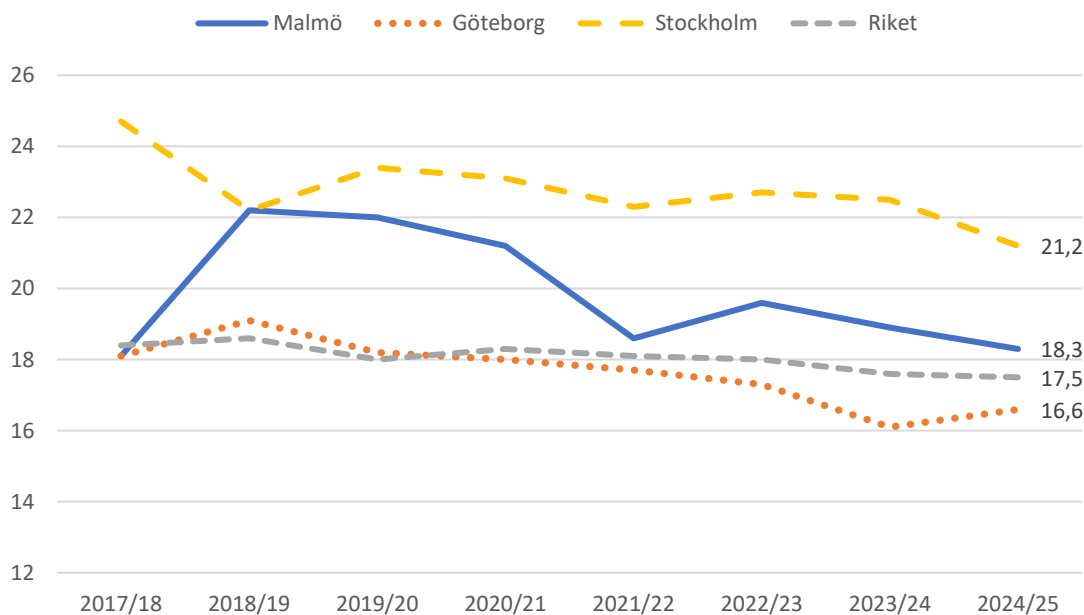


Källa: Skolverket

Not: Antal lärare uttryckt i heltidstjänster. Statistiken avser samtliga undervisande lärare, även utan legitimation.

Antalet elever per lärare i förskoleklassen har i Malmö haft en nedåtgående trend sedan 2018/19, vilket innebär att lärartätheten har ökat. Malmö har de senaste läsåren haft fler elever per lärare än i riket totalt sett och i Göteborg, men färre än i Stockholm.

Diagram 18. Antal elever per lärare i kommunal förskoleklass, 2017/18–2024/25.

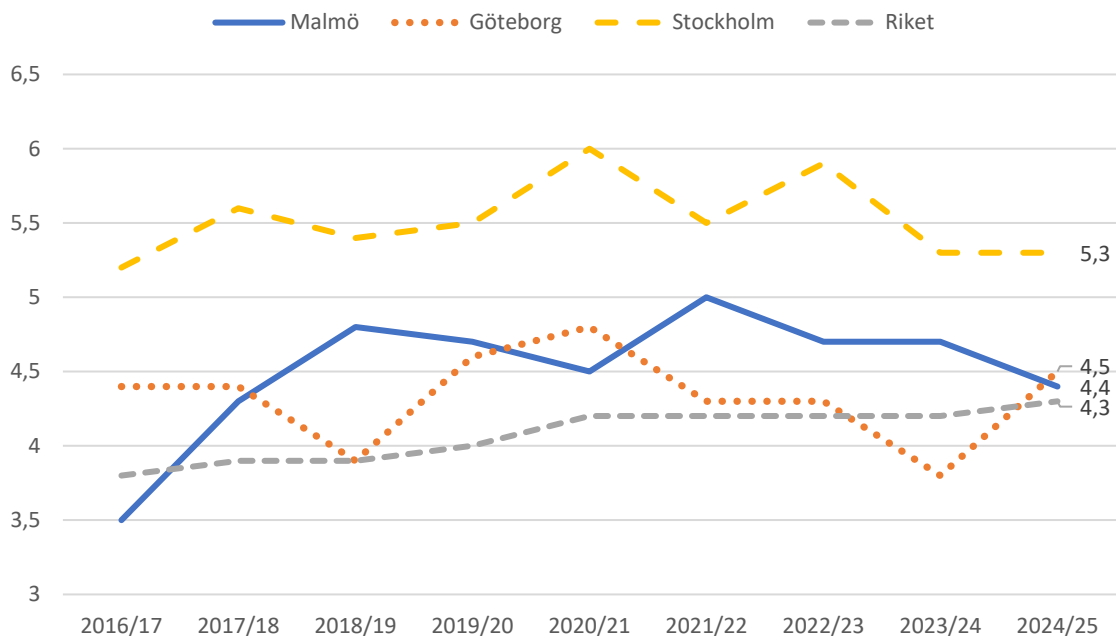


Källa: Skolverket

Not: Antal lärare uttryckt i heltidstjänster. Statistiken avser samtliga undervisande lärare, även utan legitimation.

I Malmö har antalet elever per lärare i anpassade grundskolan minskat sedan läsår 2021/22, vilket innebär en högre lärartäthet. De senaste läsåren har Malmö haft fler elever per lärare än riket, men färre än i Stockholm.

Diagram 19. Antal elever per lärare i kommunal anpassad grundskola, 2016/17–2024/25.

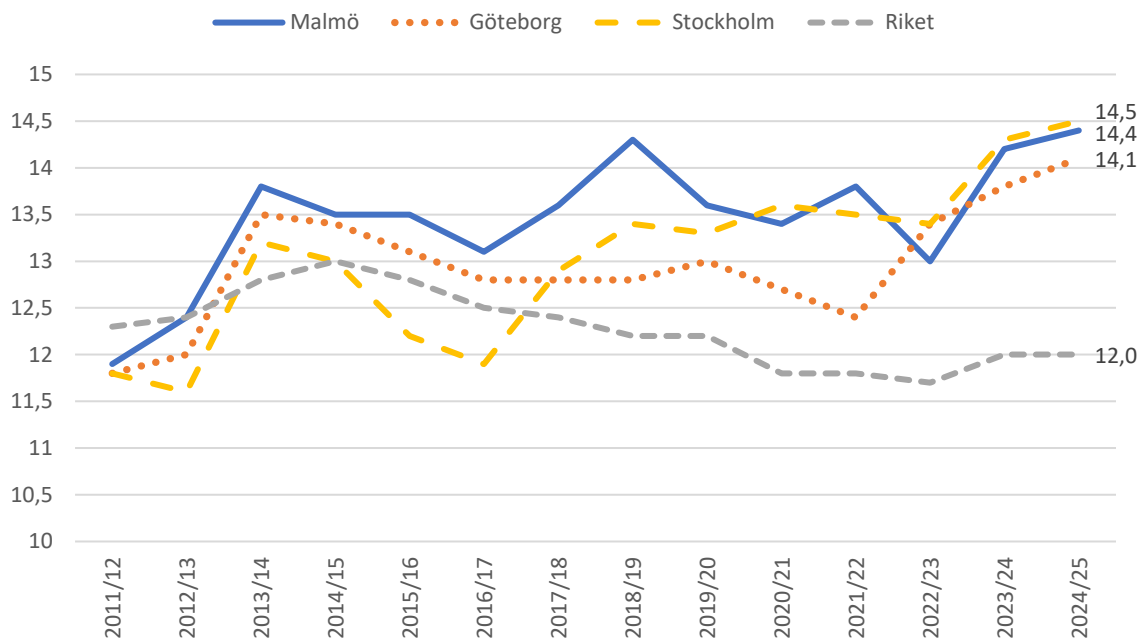


Källa: Skolverket

Not: Antal lärare uttryckt i heltidstjänster. Statistiken avser samtliga undervisande lärare, även utan legitimation.

Antalet elever per anställd i fritidshemmet har i Malmö varit större än i riket, Malmö har alltså haft en lägre personaltäthet. De två senaste läsåren har antalet elever per anställd ökat i Malmö, Göteborg och Stockholm och ligger nu på ungefär samma nivå i alla tre storstäder.

Diagram 20. Antal elever per anställd i kommunalt fritidshem, 2011/12–2024/25.



Källa: Skolverket

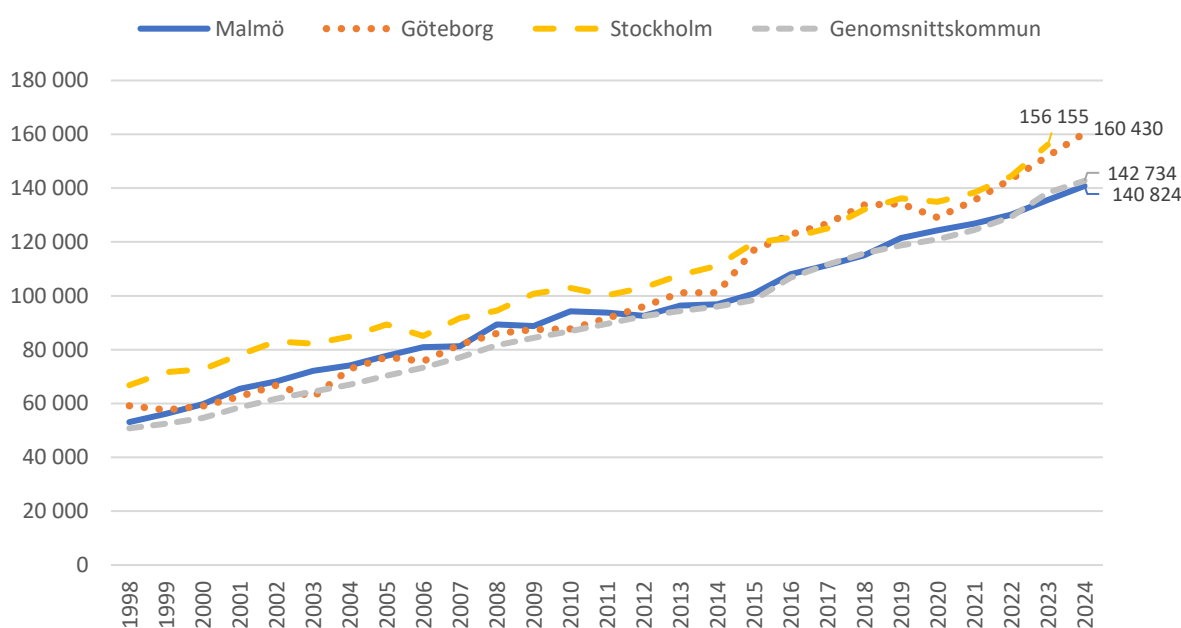
Not: Antal inskrivna elever oavsett vistelsetid. Antal tjänstgörande anställda.

Kostnader

I detta avsnitt redovisas verksamheternas kostnader i de olika skolformerna och fritidshemmet, såväl i Malmö som i övriga storstäder och nationellt, uttryckt som kronor per elev. Förutom de totala kostnaderna redovisas kostnader för framför allt undervisningen. För grundskolan redovisas därutöver kostnader för elevhälsa och lokaler, och för anpassade grundskolan kostnader för lokaler. Då syftet primärt är att jämföra Malmö med övriga storstadskommuner och med riket redovisas om inget annat anges kostnader i löpande priser, det vill säga utan att de rensats för inflationsutvecklingen. Uppgifterna avser kalenderår.

Följande diagram visar att Malmös totala kostnad per elev i grundskolan har följt kostnadsnivån i en genomsnittskommun över tid. Sedan 2012 har kostnaden per elev varit lägst i Malmö av de tre storstadskommunerna.

Diagram 21. Total kostnad för kommunal grundskola, årskurs 1–9, kronor per elev, 1998–2024.

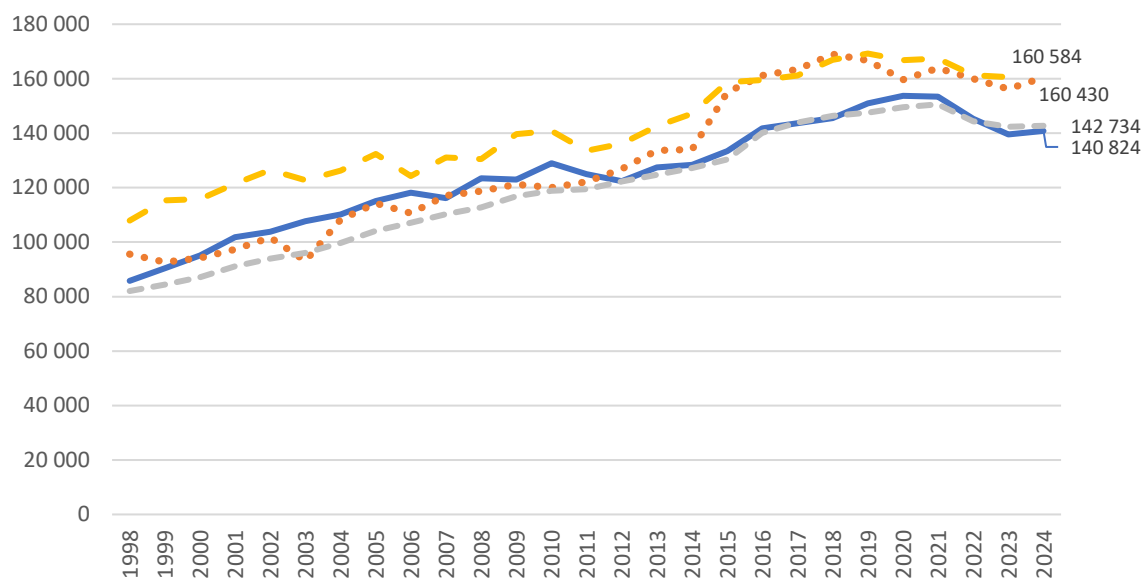


Källa: SCB

Not: I totala kostnader ingår kostnader för lokaler och inventarier, måltider, elevhälsa, undervisning, lärmaterial, utrustning och skolbibliotek samt övriga kostnader (till exempel administration och SYV-verksamhet). Kostnader för skolskjuts ingår inte. Uppgifterna för 2024 är preliminära. Uppgift saknas för Stockholm 2024.

I följande diagram har de ovan redovisade kostnaderna med hjälp av konsumentprisindex (KPI) räknats om till så kallade fasta priser i 2024 års penningvärde, det vill säga rensats för inflationsutvecklingen. Över en längre tidsperiod har kostnaderna ökat oberoende av inflationen (en ökning i fasta priser), men det gäller inte alla år. Exempelvis gick de faktiska kostnaderna ned för både storstäderna och för en genomsnittskommun 2022–2023, men har det senaste året ökat igen.

Diagram 22. Total kostnad för kommunal grundskola, årskurs 1–9, kronor per elev, 1998–2024. Kostnader i 2024 års penningvärde (fasta priser).

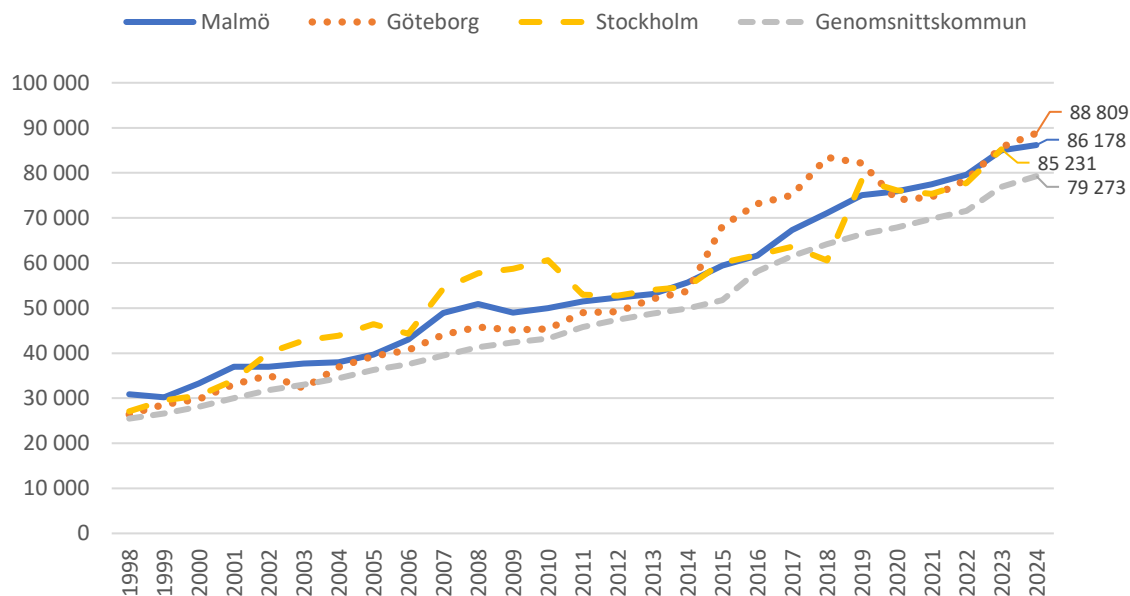


Källa: SCB.

Not: I totala kostnader ingår kostnader för lokaler och inventarier, måltider, elevhälsa, undervisning, lärmateriell, utrustning och skolbibliotek samt övriga kostnader (till exempel SYV-verksamhet). Kostnader för skolskjuts ingår inte. Egna beräkningar av kostnader i fasta priser. Uppgifterna för 2024 är preliminära. Uppgift saknas för Stockholm 2024.

Malmö har under en längre tid haft högre kostnad för undervisning per elev än i en genomsnittskommun, vilket även gäller för övriga storstadskommuner. De senaste åren har undervisningskostnaderna varit ungefär lika höga i alla storstäder.

Diagram 23. Kostnad för undervisning i kommunal grundskola, årskurs 1–9, kronor per elev, 1998–2024.

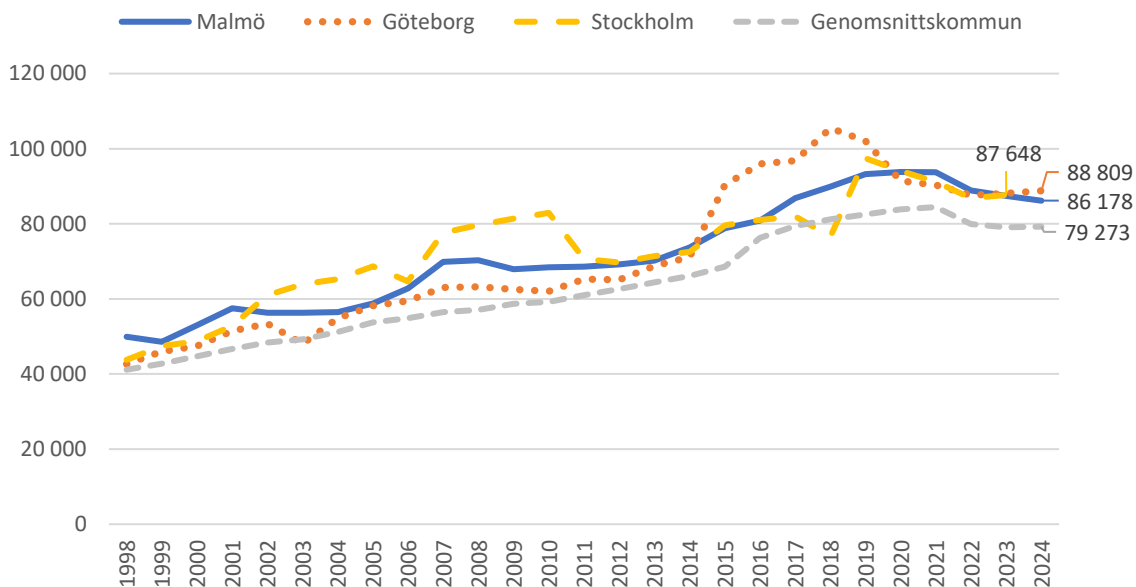


Källa: SCB.

Not: I undervisningskostnader ingår samtliga kostnader för läro- och timplanebundna aktiviteter, det vill säga i huvudsak lärarnas och andra pedagogers löner (till exempel fritidspedagoger, förskollärare och specialpedagoger). Uppgifterna för 2024 är preliminära. Uppgift saknas för Stockholm 2024.

I följande diagram har de ovan redovisade kostnaderna med hjälp av konsumentprisindex (KPI) räknats om till så kallade fasta priser i 2024 års penningvärde, det vill säga rensansats för inflationsutvecklingen. Över en längre tidsperiod har kostnaderna ökat oberoende av inflationen (en ökning i fasta priser), men det gäller inte alla år. Exempelvis har de faktiska undervisningskostnaderna minskat i storstäderna de tre senaste åren.

Diagram 24. Kostnad för undervisning i kommunal grundskola, årskurs 1–9, kronor per elev, 1998–2024. Kostnader i 2024 års penningvärde (fasta priser).

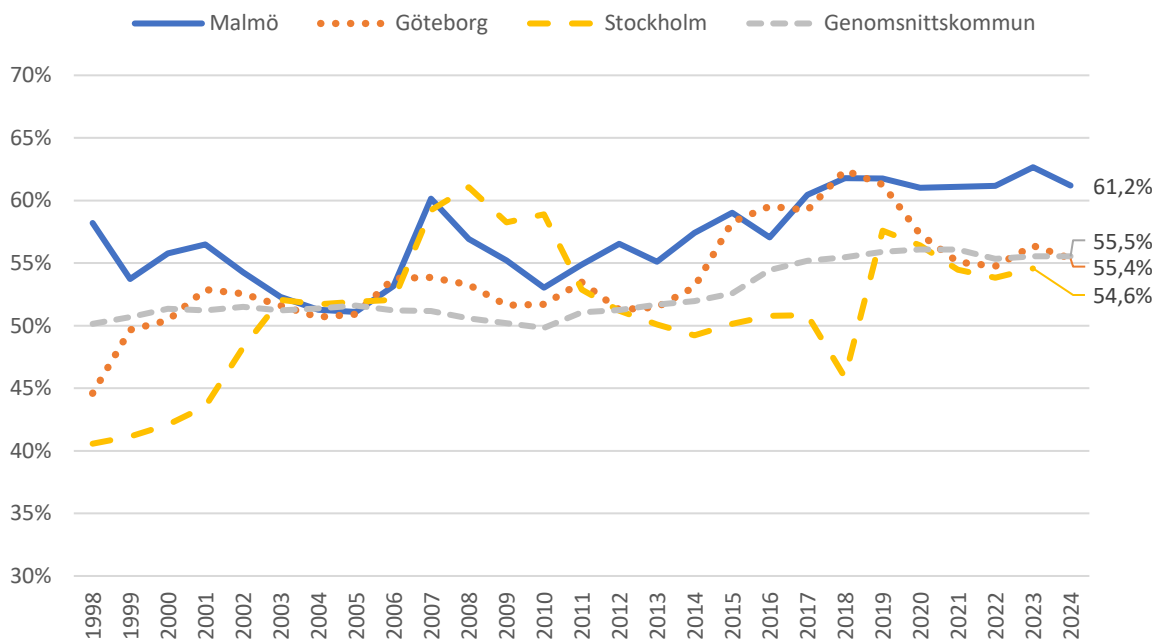


Källa: SCB.

Not: I undervisningskostnader ingår samtliga kostnader för läro- och timplanebundna aktiviteter, det vill säga i huvudsak lärarnas och andra pedagogers löner (till exempel fritidspedagoger, förskollärare och specialpedagoger). Egna beräkningar av kostnader i fasta priser. Uppgifterna för 2024 är preliminära. Uppgift saknas för Stockholm 2024.

Sedan början av 2010-talet har grundskolans undervisningskostnader i Malmö ökat mer än de totala kostnaderna. År 2024 utgjorde undervisningskostnaderna 61,2 procent av de totala kostnaderna, vilket innebär att andelen minskat något jämfört med föregående år. De senaste åren har undervisningskostnaderna som andel av de totala kostnaderna för grundskolan varit högre i Malmö än i övriga storstadskommuner och i en genomsnittskommun. I kronor räknat lägger Malmö som beskrivits ovan ungefär lika mycket på undervisning som övriga storstadskommuner.

Diagram 25. Andel undervisningskostnader av totala kostnader i kommunal grundskola, årskurs 1–9, kronor per elev, 1998–2024.

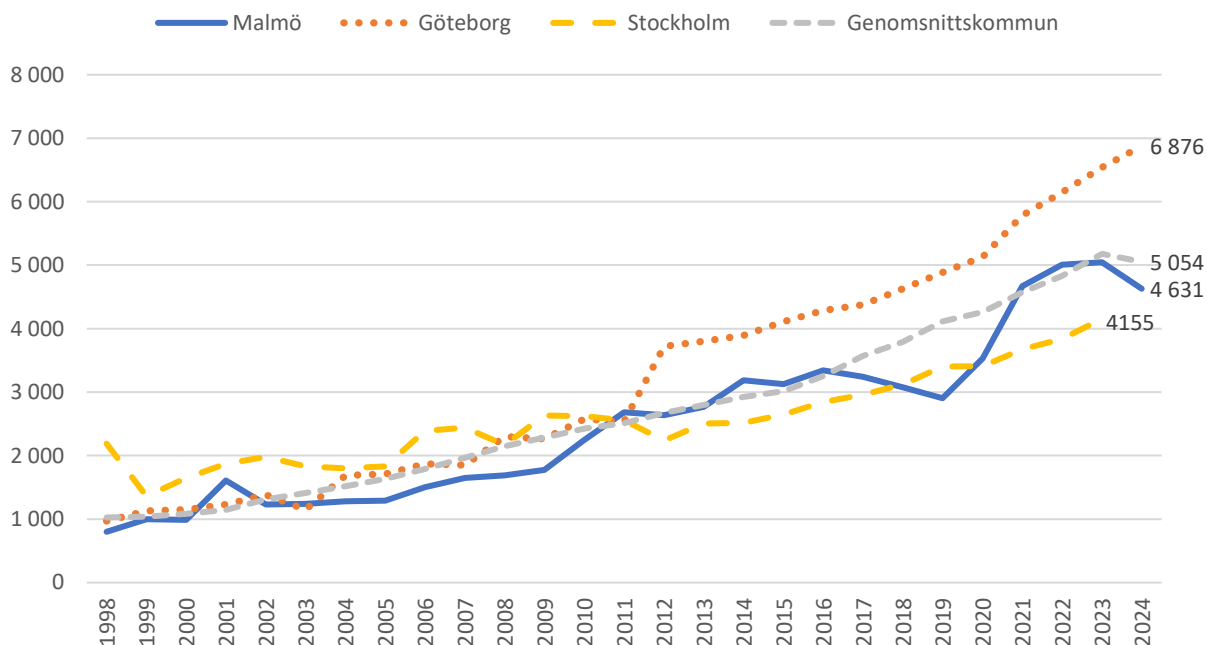


Källa: SCB.

Not: I undervisningskostnader ingår samtliga kostnader för läro- och timplanebundna aktiviteter, det vill säga i huvudsak lärarnas och andra pedagogers löner (till exempel fritidspedagoger, förskollärare och specialpedagoger). Egna beräkningar av andel undervisningskostnader. Uppgifterna för 2024 är preliminära. Uppgift saknas för Stockholm 2024.

Nedan visas Malmös kostnader för elevhälsa per elev i grundskolan. Dessa kostnader har de flesta år legat på eller strax under nivån för en genomsnittskommun. De flesta år under den senaste tioårsperioden har Göteborg avsatt mer och Stockholm mindre resurser till elevhälsan än Malmö. Det senaste året har kostnaderna för elevhälsan minskat i Malmö.

Diagram 26. Kostnad för elevhälsa i kommunal grundskola, årskurs 1–9, kronor per elev, 1998–2024.

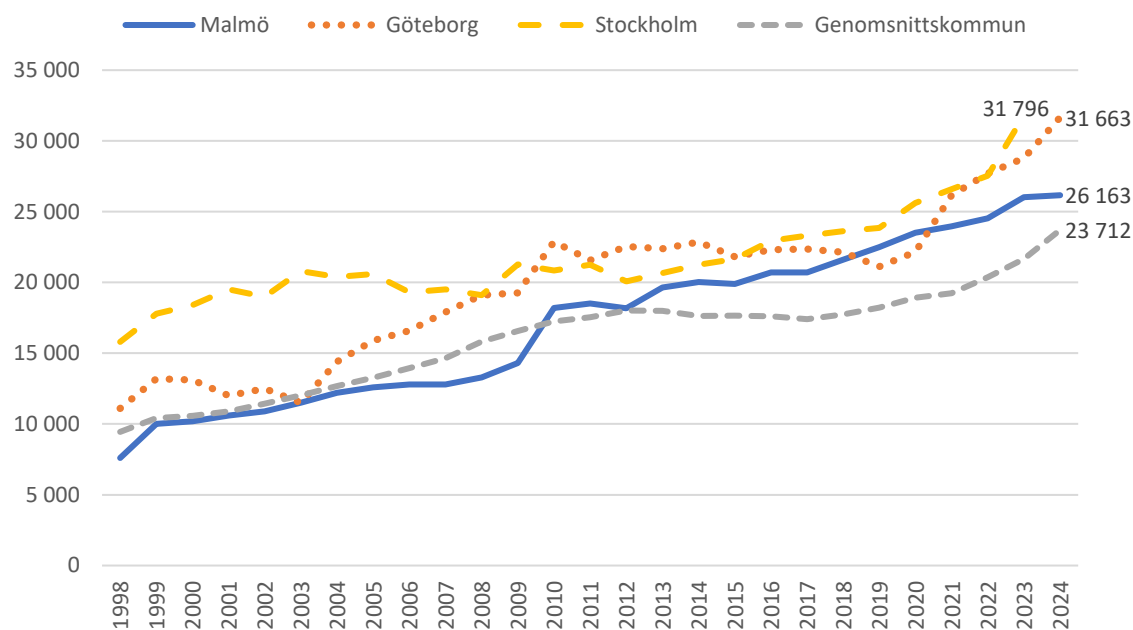


Källa: SCB

Not: I kostnader för elevhälsa ingår enbart intäkter och kostnader för skolsköterska, skolläkare, skolpsykolog och skolkurator, inklusive eventuella köpta tjänster från exempelvis region. Lokalkostnader för elevhälsa redovisas inte här utan under lokalkostnader. Uppgifterna för 2024 är preliminära. Uppgift saknas för Stockholm 2024.

Över tid har Malmös kostnader för lokaler per elev i grundskolan varit lägre än Stockholms och Göteborgs, men skillnaderna har varit mindre sedan 2010-talet än vad de var tidigare. Alla storstadskommuner har sedan 2010 haft högre lokalkostnader än en genomsnittskommun.

Diagram 27. Kostnad för lokaler i kommunal grundskola, årskurs 1–9, kronor per elev, 1998–2024.

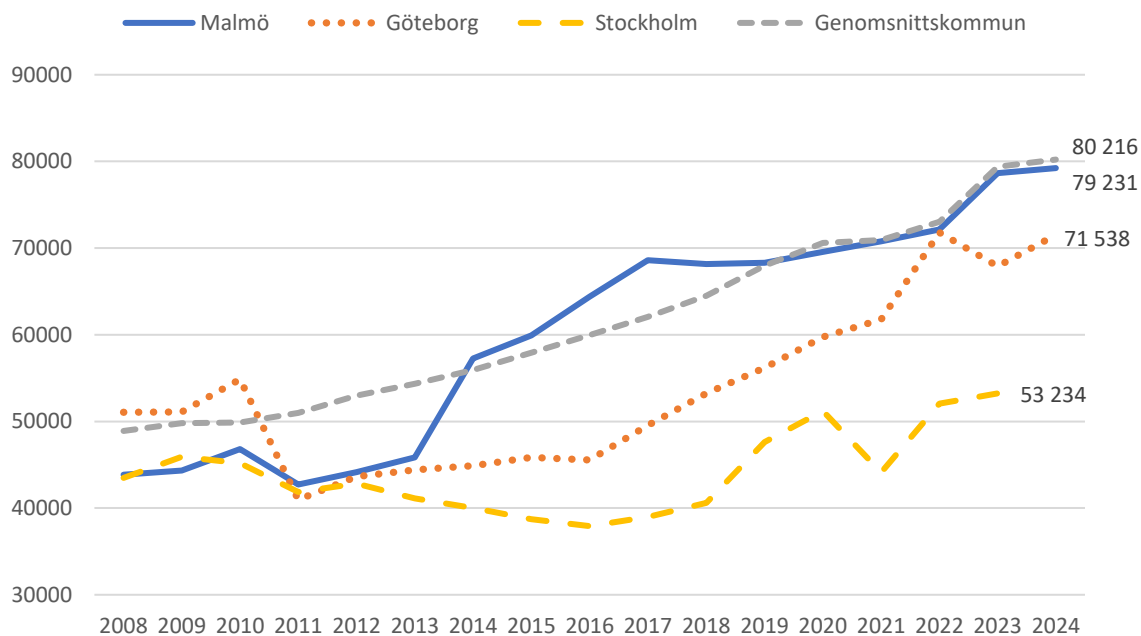


Källa: SCB

Not: I lokalkostnader ingår kostnader för lokaler och inventarier i form av direkta kostnader, fördelade lokalkostnader, externa och interna hyror, driftskostnader för värme, underhåll, städning med mera, samt kapitalkostnader för lokaler och de inventarier som inte räknas som läroverktyg. Uppgifterna för 2024 är preliminära. Uppgift saknas för Stockholm 2024.

Vad gäller kostnaderna för kommunal förskoleklass per elev så har Malmö de senaste åren legat ungefär i nivå med en genomsnittskommuns kostnader. Malmös kostnader för kommunal förskoleklass per elev har sedan 2011 legat högst av de tre storstadskommunerna.

Diagram 28. Total kostnad för kommunal förskoleklass, kronor per elev, 2008–2024.

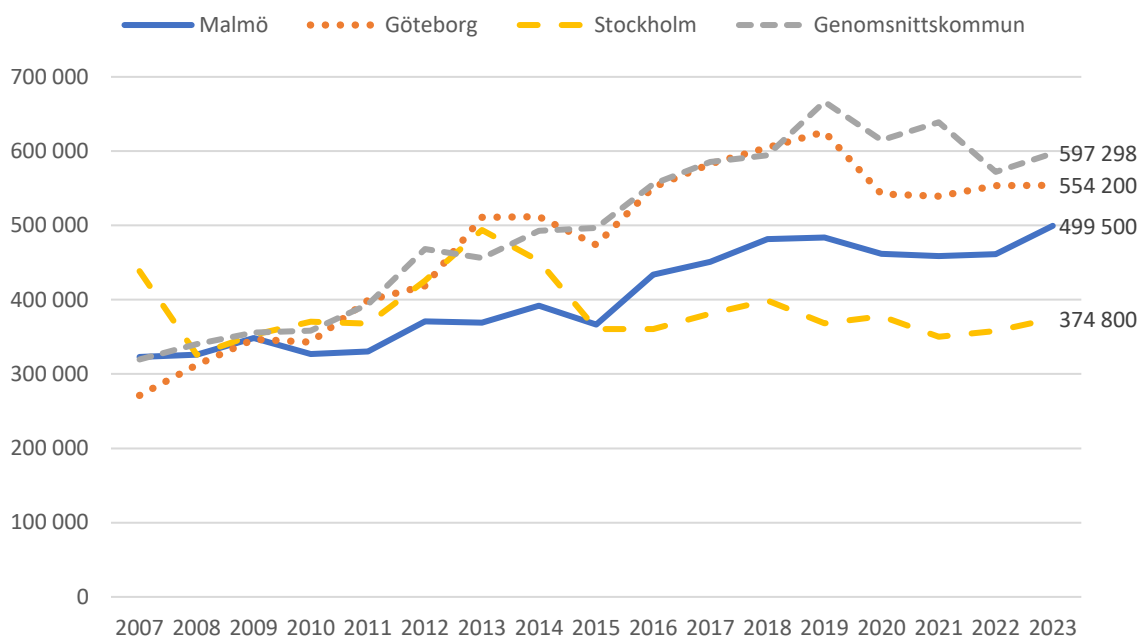


Källa: SCB

Not: I totala kostnader ingår kostnader för skolskjuts. Uppgifterna för 2024 är preliminära. Uppgift saknas för Stockholm 2024.

Kostnaderna för anpassad grundskola per elev de senaste åren har varit lägre i Malmö än i en genomsnittskommun och jämfört med Göteborg, men högre än i Stockholm.

Diagram 29. Total kostnad för kommunal anpassad grundskola, kronor per elev, 2007–2023.

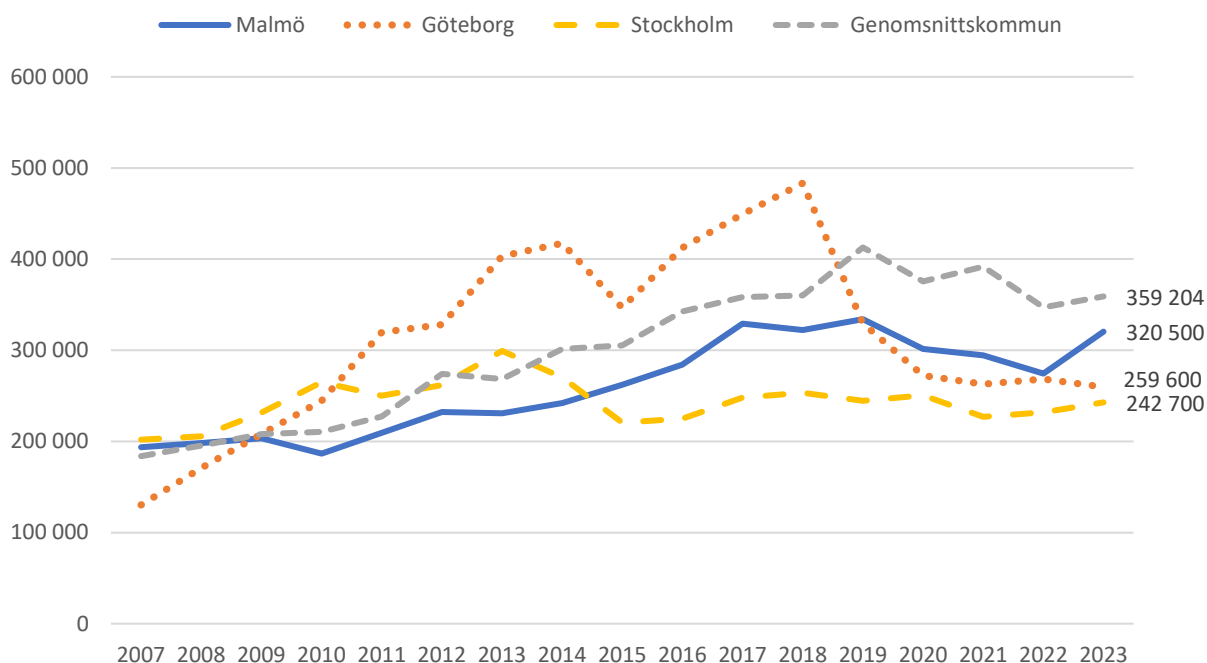


Källa: Skolverket

Not: I totala kostnader ingår kostnader för lokaler och inventarier, skolmåltider, elevvård, undervisning, läromedel, utrustning och skolbibliotek, övriga kostnader (till exempel SYV-verksamhet, skolledning och administration samt grundskolans del av kommungemensam verksamhet såsom kompetensutveckling av lärare och personal, elevassistenter och skolvårdar). Kostnader för skolskjuts ingår inte. Uppgift saknas för 2024.

Malmö's kostnader för undervisning per elev i anpassad grundskola har ökat på lång sikt. Malmö's kostnader har varit lägre än en genomsnittskommuns kostnader. De fyra senaste åren har Malmö's kostnader varit högre än för övriga storstäder.

Diagram 30. Kostnad för undervisning i kommunal anpassad grundskola, kronor per elev, 1998–2023.

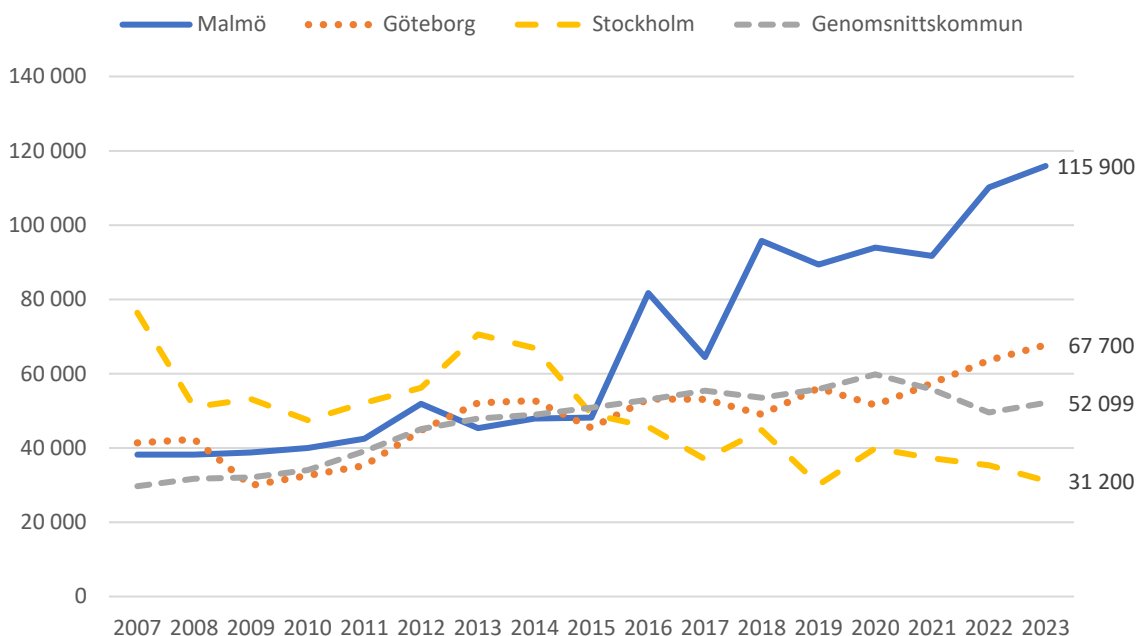


Källa: Skolverket

Not: I undervisningskostnader ingår kostnader för skolans rektor och andra anställda med ledningsuppgifter, skolans undervisande personal, stödåtgärder till elever, arbetslivsorientering, kompetensutveckling av personalen och liknande kostnader. Uppgift saknas för 2024.

Malmö avviker från övriga storstäder och en genomsnittskommun när det gäller kostnader för lokaler per elev i anpassad grundskola. Sedan 2016 har kostnaderna ökat i Malmö. Kostnaderna har enligt statistiken inte ökat på samma sätt varken i övriga storstadskommuner eller i genomsnittskommunen, med reservation för att kostnaderna kan mätas på olika sätt i olika kommuner.

Diagram 31. Kostnad för lokaler i kommunal anpassad grundskola, kronor per elev, 2007–2023.

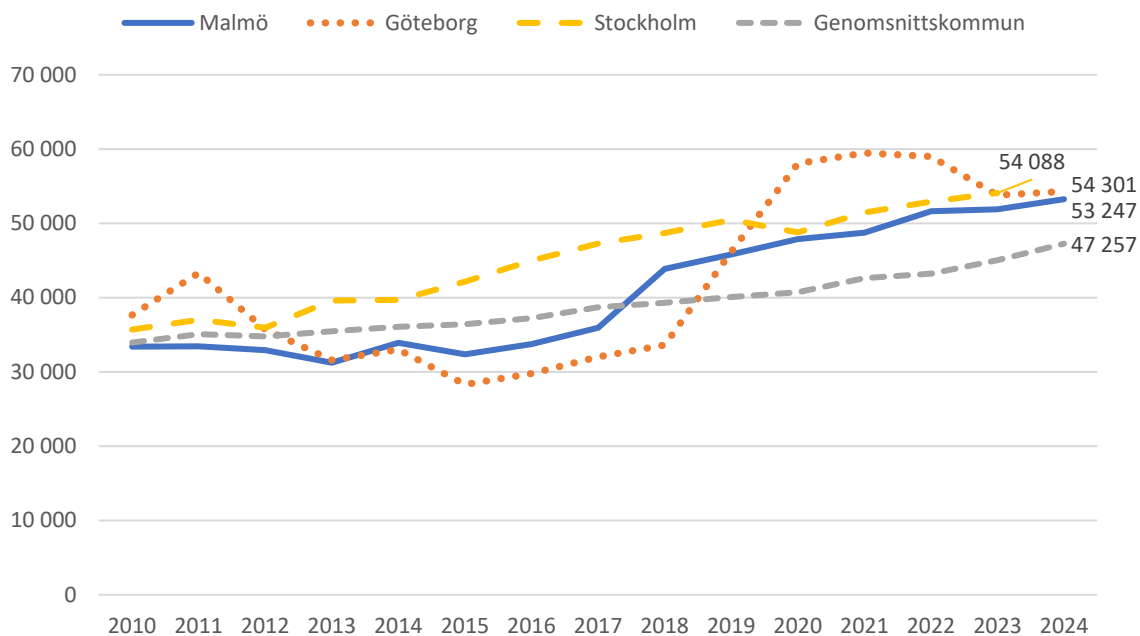


Källa: Skolverket

Not: I lokalkostnader ingår kostnader för lokaler och inventarier, inklusive underhåll, städning och kostnader för vaktmästare avseende fastighetsskötsel. Kostnader för övriga vaktmästartjänster ingår inte. Uppgift saknas för 2024.

Kostnader för fritidshem per inskrivet barn var före 2018 lägre i Malmö jämfört med en genomsnittskommun. Sedan 2018 har Malmös kostnader varit högre, men lägre än i övriga storstäder.

Diagram 32. Total kostnad för kommunalt fritidshem, kronor per inskrivet barn, 2010–2024.



Källa: SCB

Not: Kostnad för kommunalt fritidshem (bruttokostnad minus interna intäkter och köp av huvudverksamhet). Uppgifterna för 2024 är preliminära. Uppgift saknas för Stockholm 2024.

Tema: Anpassade grundskolan

I denna förutsättningsrapport är temat anpassade grundskolan. I anpassade grundskolan mottas elever som har en utredd och konstaterad intellektuell funktionsnedsättning och som inte bedöms kunna uppfylla grundskolans kriterier för bedömning av kunskaper och betyg. Utbildningen ska anpassas efter varje elevs förutsättningar och består av nio årskurser. Utbildningen ska bland annat ge kunskaper och värden, bidra till personlig utveckling, social gemenskap och ge en god grund för ett aktivt deltagande i samhället.

Inom anpassade grundskolan kan elever som inte kan tillgodogöra sig hela eller delar av utbildningen i ämnen läsa ämnesområden. Ämnesområdena är estetisk verksamhet, kommunikation, motorik, vardagsaktiviteter samt verklighetsuppfattning. Elever kan kombinera att läsa ämnen och ämnesområden. Elever kan också gå i en grundskoleklass men läsa enligt den anpassade grundskolans läroplan (integrerade elever i grundskola). Vissa ämnen kan läsas enligt grundskolans läroplan och andra ämnen enligt anpassade grundskolans läroplan.

Traditionellt sett har kvalitetsarbetet i skolväsendet fokuserat främst på grundskoleverksamheten, medan övriga skol- och verksamhetsformerna inte fått lika mycket uppmärksamhet. I förvaltningens senaste kvalitetsrapport 2023/24 identifierades det dock som en styrka att förskoleklass, anpassad grundskola och fritidshem tagit en ökad plats i exempelvis skolornas kvalitetsarbete. Vad gäller anpassade grundskolan har det i de senaste kvalitetsrapporterna också fokuserats på de stora utmaningar som finns. Förvaltningen har exempelvis pekat på bristen på behöriga lärare, utmaningar kopplade till de senaste årens starka elevökning inom skolformen och på de hinder som förefaller finnas för att fullt ut kunna anpassa undervisningen efter varje elevs behov och förmågor. Dessa utmaningar delar Malmö med andra huvudmän i landet.

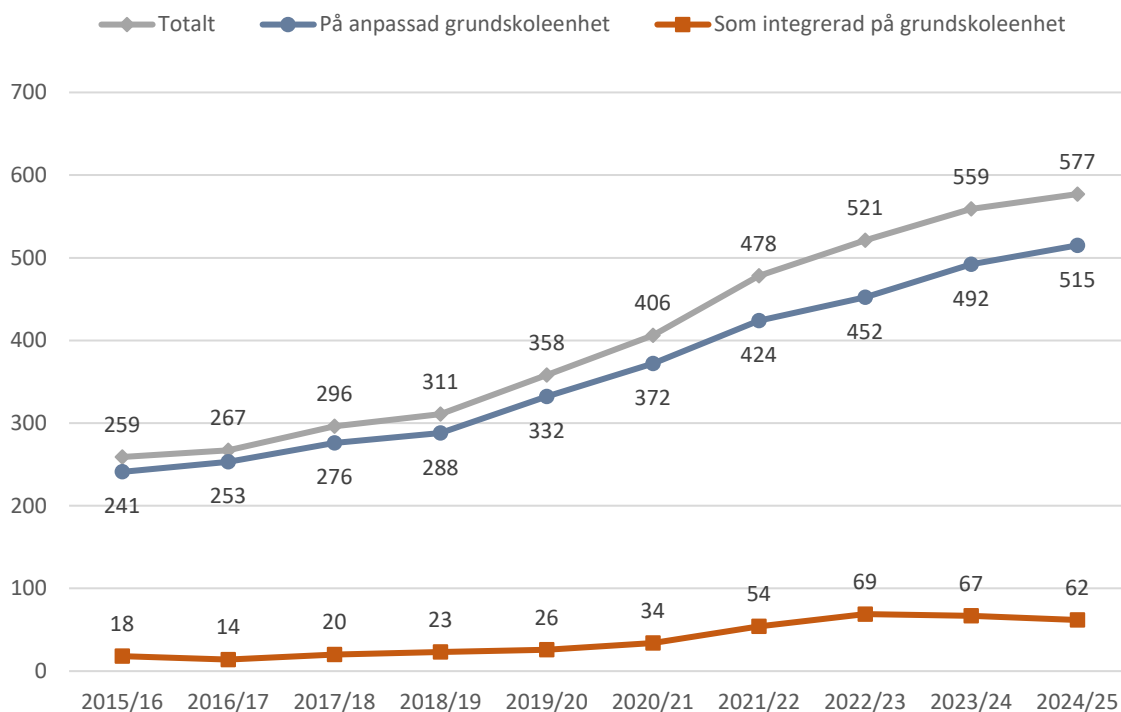
Detta kapitel beskriver ett antal förutsättningar för verksamheterna inom anpassade grundskolan med fokus på elever och personal, både på kommun- och skolnivå i Malmö. I den mån det går görs jämförelser mellan Malmö och övriga storstäder samt riket. I vissa fall jämförs anpassade grundskolan med grundskolan inom Malmö stad respektive med hela grundskoleförvaltningen. Om inget annat anges är uppgifterna från oktober respektive läsår och är hämtade från Skolverket, Malmö stad och grundskoleförvaltningen. Uppgifterna från Malmö stad baseras på de arbetsplatser som har kunnat identifieras som anpassade grundskoleverksamheter i Malmö stads statistikapplikationer.

Elever

I detta avsnitt beskrivs först utvecklingen av antalet elever och skolor, hur många elever som är integrerade i grundskoleklass samt hur många elever som läser ämnen respektive ämnesområden inom anpassade grundskolan. Därefter redovisas elevernas familje- eller socioekonomiska bakgrund, utifrån faktorerna utländsk bakgrund och vårdnadshavarnas utbildningsnivå.

Antalet elever i anpassade grundskolan har enligt grundskoleförvaltningens elevstatistik ökat mycket under flera år. De två senaste läsåren har antalet minskat något när det gäller elever som läser enligt anpassade grundskolans läroplan men är integrerade i en grundskoleklass.

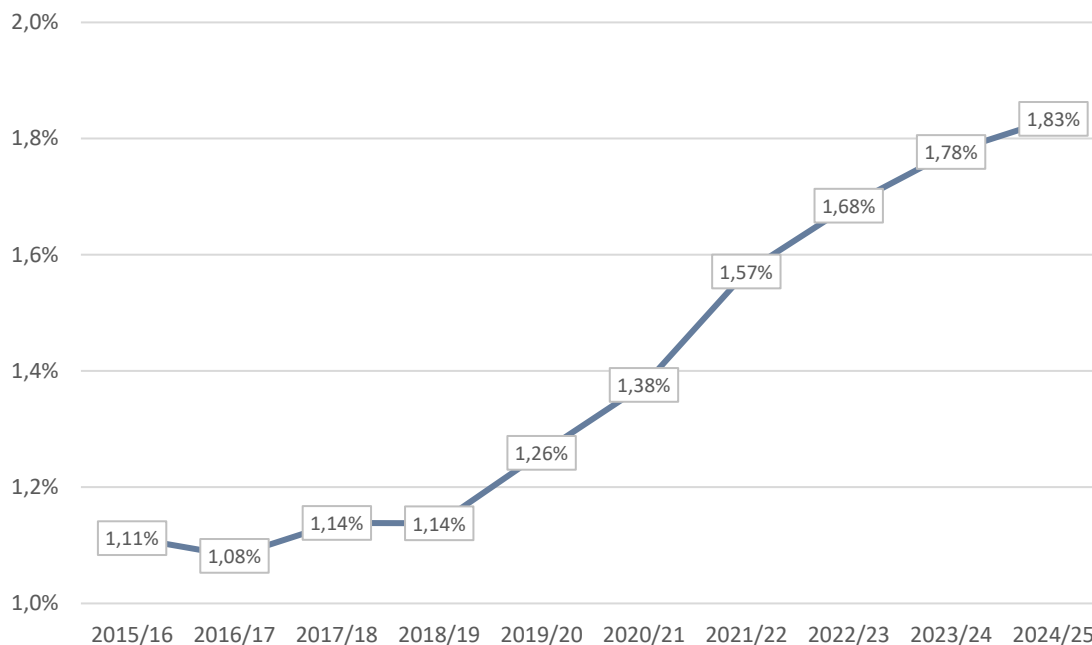
Diagram 33. Antal elever i anpassade grundskolan, årskurs 1–9, Malmö stad, 2015/16–2024/25.



Källa: Grundskoleförvaltningen Malmö stad.

Diagrammet nedan visar hur hög andel av alla elever i årskurs 1–9 som läser enligt den anpassade grundskolans läroplan, av det totala antalet elever i de obligatoriska skolformerna. Andelen i anpassade grundskolan har ökat mycket de senaste åren, vilket även är ett nationellt mönster.

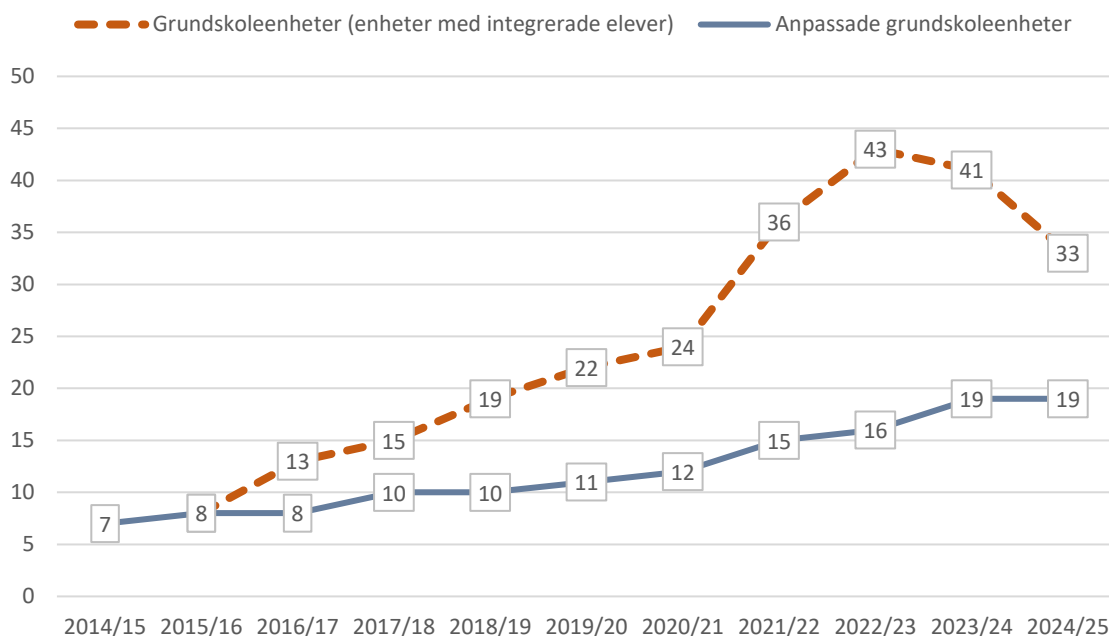
Diagram 34. Andel elever i anpassade grundskolan, årskurs 1–9, Malmö stad, 2015/16–2024/25.



Källa: Grundskoleförvaltningen Malmö stad.

Nästa diagram visar att antalet anpassade grundskolor har ökat i takt med det ökade antalet elever. Även antalet grundskolor med integrerade elever har ökat under stora delar av perioden, men har minskat de senaste läsåren. Av de integrerade eleverna gick 27 procent (17 elever) på en skola där det också fanns en enhet för anpassad grundskola läsåret 2024/25.

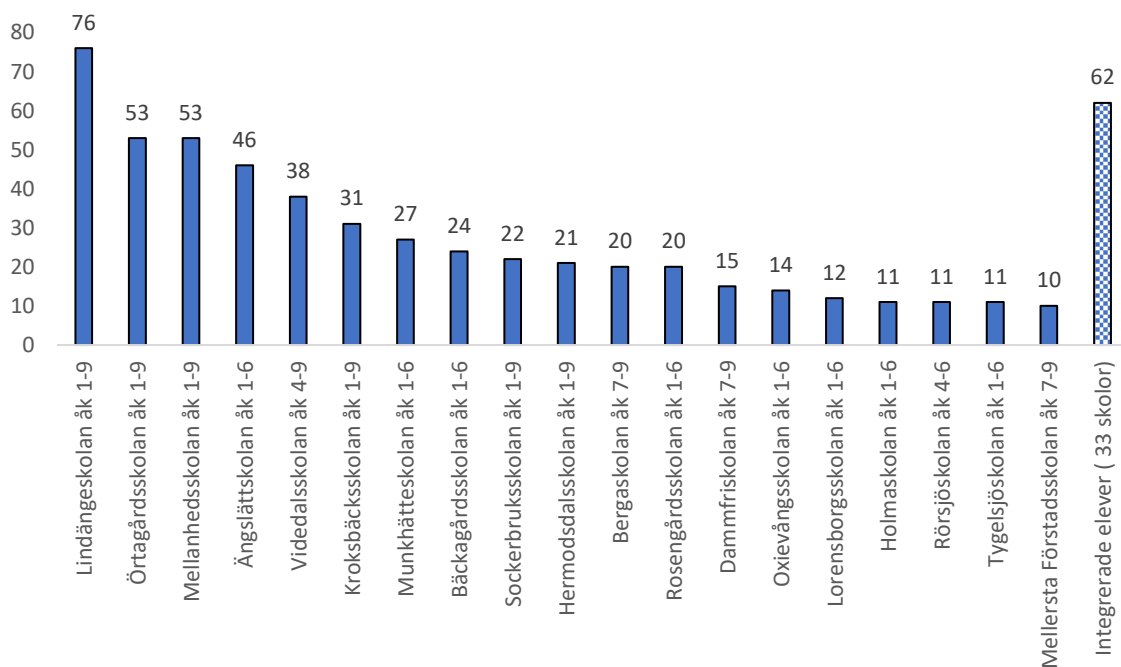
Diagram 35. Antal skolenheter med elever i anpassade grundskolan, årskurs 1–9, Malmö stad, 2014/15–2024/25.



Källa: Grundskoleförvaltningen Malmö stad.

Nästan hälften av alla elever som läsåret 2024/25 går i anpassad grundskola går på någon av de fem största skolorna, se diagrammet nedan. Samtliga av dessa skolor har funnits länge, åtminstone sedan läsåret 2016/17.

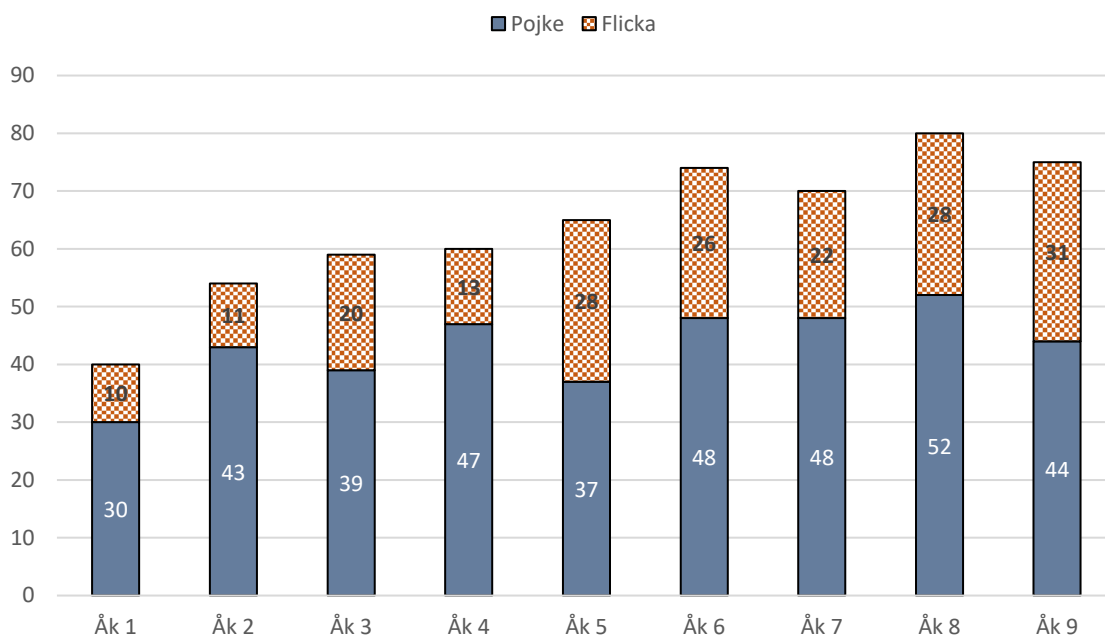
Diagram 36. Antal elever per anpassad grundskola, årskurs 1–9, Malmö stad, 2024/25.



Källa: Grundskoleförvaltningen Malmö stad.

Nedanstående diagram visar fördelningen av pojkar och flickor för respektive årskurs läsåret 2024/25. Andelen pojkar var detta läsår högst i lågstadiet (75 procent). Alla årskurser inräknade var andelen pojkar 67 procent, en andel som har varit oförändrad de tre senaste läsåren.

Diagram 37. Antal flickor och pojkar per årskurs i anpassade grundskolan, Malmö stad, 2024/25.

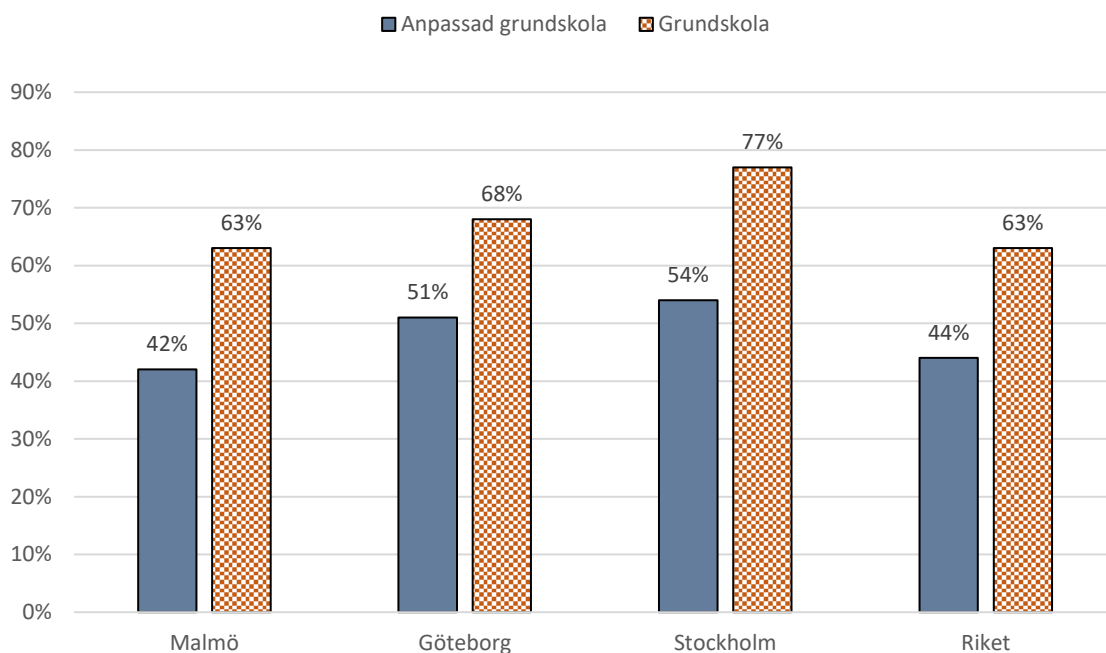


Källa: Grundskoleförvaltningen Malmö stad.

Likt för grundskoleelever sammanställer Skolverket statistik om socioekonomiska bakgrundsfaktorer hos eleverna i anpassade grundskolan, utifrån måtten andel elever med högutbildade föräldrar och andel elever med utländsk bakgrund.

Nästa diagram visar att andelen elever som har högutbildade föräldrar är lägre i anpassade grundskolan än i grundskolan, såväl i Malmö som i övriga storstäder samt riket. Inom anpassade grundskolan är andelen elever med högutbildade föräldrar lägre i Malmö än i storstäderna och riket. När det gäller grundskolan är den lägre än övriga storstäder men lika hög som i riket, vilket har visats tidigare i rapporten.

Diagram 38. Andel elever med högutbildade föräldrar i kommunal anpassad grundskola och grundskola, årskurs 1–9, 2024/25.

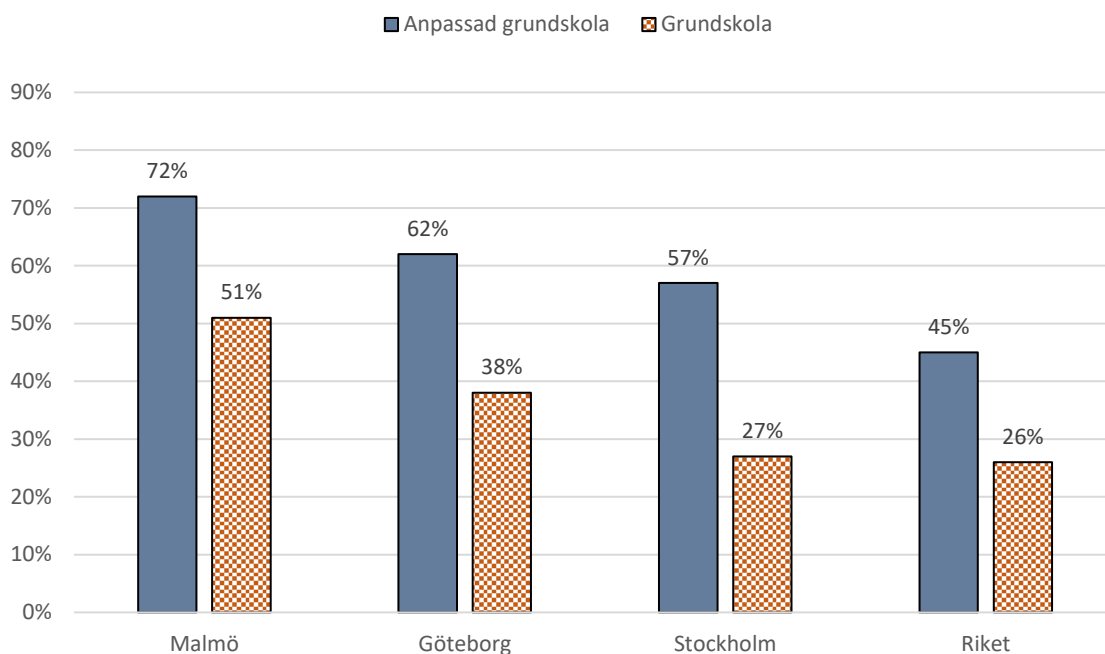


Källa: Skolverket.

Not: Högutbildade föräldrar har eftergymnasial utbildning.

Nästa diagram visar att andelen elever som har en utländsk bakgrund är högre i anpassade grundskolan än i grundskolan, såväl i Malmö som övriga storstäder samt riket. Inom respektive skolform är andelen högre i Malmö än i storstäderna och riket, vilket visades tidigare i rapporten när det gäller grundskolan.

Diagram 39. Andel elever med utländsk bakgrund i kommunal anpassad grundskola och grundskola, årskurs 1–9, 2024/25.

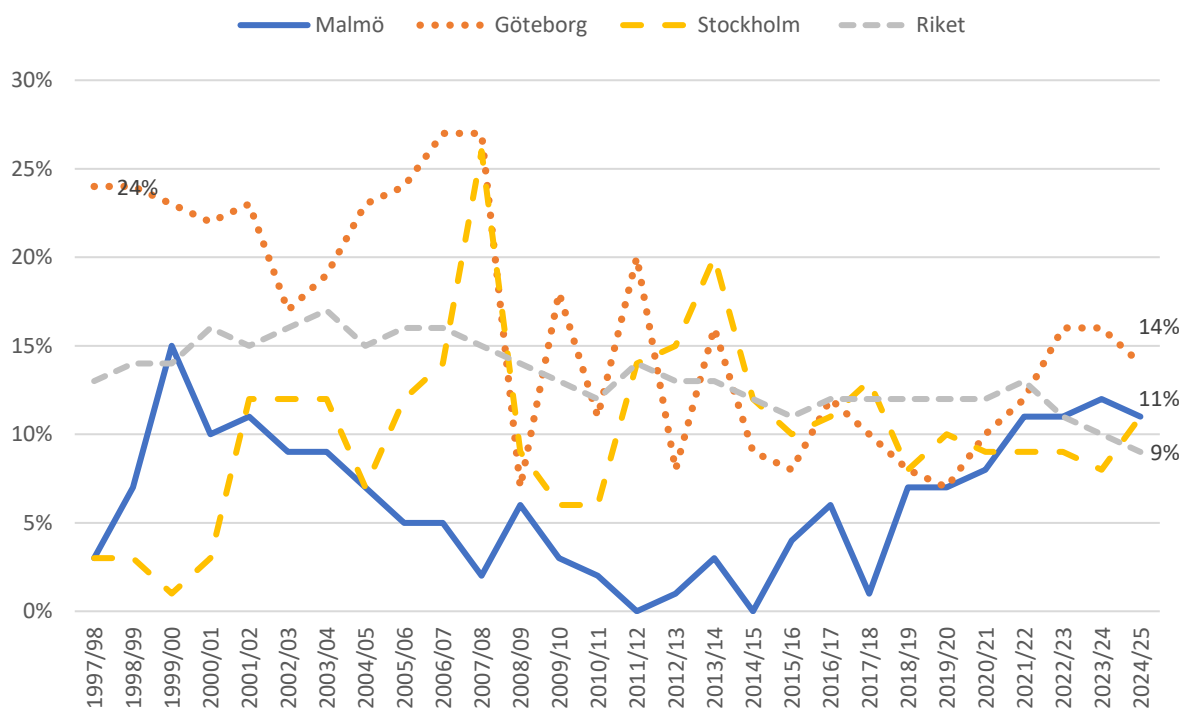


Källa: Skolverket.

Not: Elever med utländsk bakgrund är födda utomlands eller har föräldrar som båda är födda utomlands.

Nedan visas ett diagram med andelen elever i anpassad grundskola som får sin utbildning inom grundskolan i Malmö (integrerad elev) jämfört med övriga storstäder och riket i stort. I statistiken ingår både kommunala och fristående skolor som ligger inom respektive kommun. I Malmö finns det en fristående anpassad grundskola, Move & Walk, som har cirka 30 elever. Under stora delar av 2000-talet har andelen integrerade elever varit lägre i Malmö än övriga storstäder och riket. På senare år har dock andelen ökat i Malmö, och har de tre senaste läsåren varit lika hög som eller högre än såväl Stockholm som riket.

Diagram 40. Andel elever i anpassade grundskolan som är integrerade i grundskoleklass, årskurs 1–9, 1997/98–2024/25.

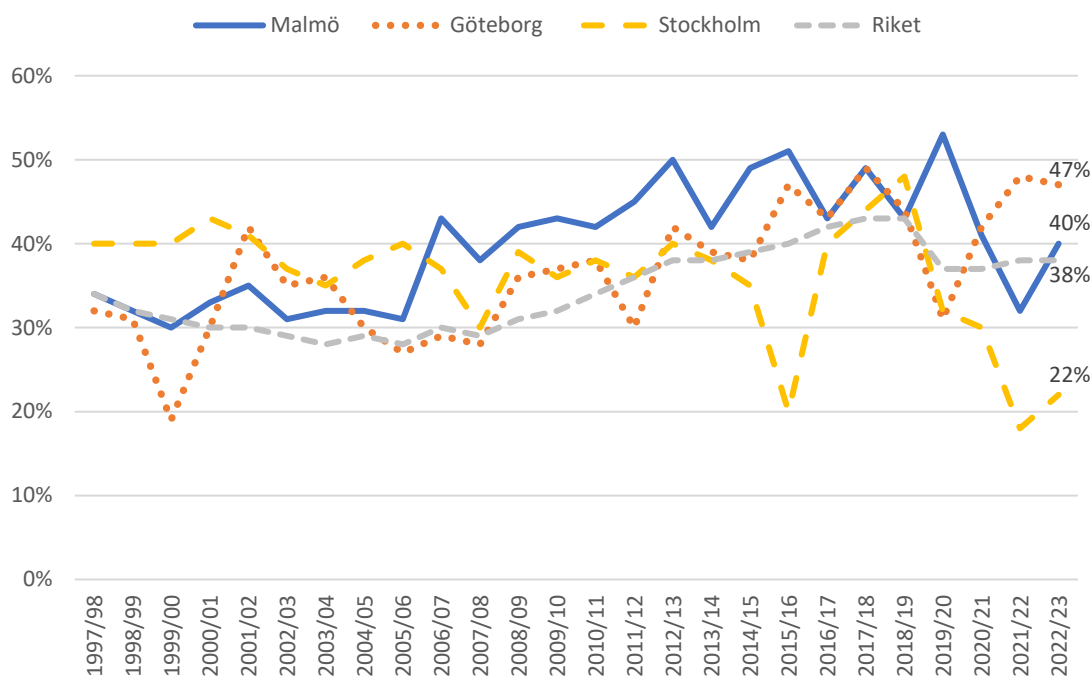


Källa: Skolverket.

Not: Statistiken avser elever i anpassade grundskolan som går i kommunal eller fristående skola (lägeskommun). Egen beräkning utifrån den officiella statistiken har gjorts för att få fram uppgiften på riksnivå.

Nästa diagram visar andelen elever som har läst ämnesområden i anpassade grundskolan. Till och med läsåret 2022/23 benämndes denna inriktning för träningsskola i skollagen, och den ingick i den officiella statistiken för den skolform som då benämndes grundsärskola. Andelen elever som läser ämnesområden har i regel varit lite högre i Malmö jämfört med övriga storstäder och riket de senaste åren.

Diagram 41. Andel elever i anpassade grundskolan som läser ämnesområden, årskurs 1–9, 1997/98–2022/23.

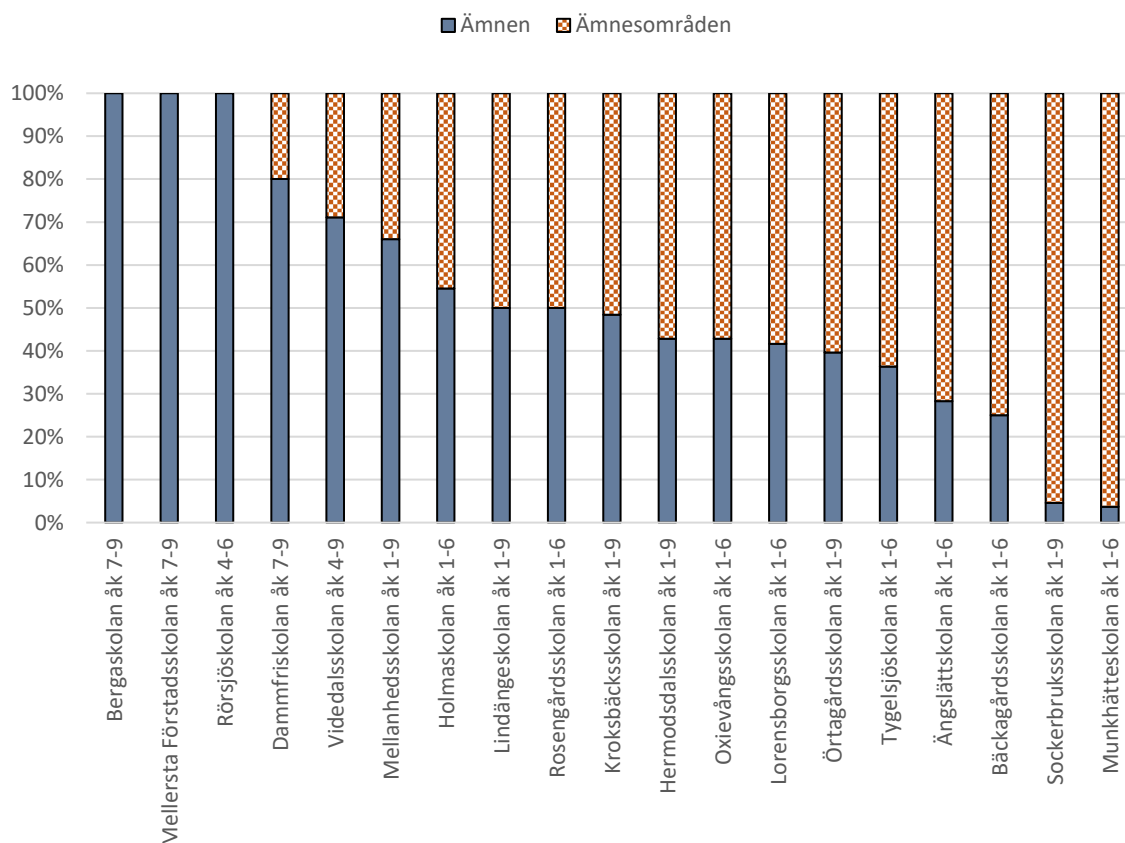


Källa: Skolverket.

Not: Statistiken avser elever i anpassade grundskolan som går i kommunal eller fristående skola (lägeskommun). Statistiken avser det mått som Skolverket fram till och med läsåret 2022/23 redovisade som andel elever i träningsskola. Det har därefter tagits bort från den officiella statistiken.

Enligt grundskoleförvaltningens statistik läste 46 procent av eleverna i Malmö ämnesområden läsåret 2024/25. Nästa diagram visar hur andelen elever som läser ämnesområden (respektive ämnen) varierar mellan de kommunala anpassade grundskolorna i Malmö. På några skolor läser alla elever ämnen, och på andra läser nästan alla elever ämnesområden. På flertalet skolor är det dock en jämnare fördelning av elever som läser ämnen respektive ämnesområden.

Diagram 42. Andel elever som läser ämnen respektive ämnesområden per anpassad grundskola, årskurs 1–9, Malmö stad, 2024/25.



Källa: Grundskoleförvaltningen Malmö stad.

Not: Statistiken bygger på antalet elever som *enbart* läser ämnen respektive elever som läser ämnesområden. Till de senare räknas elever som eventuellt kombinerar att läsa ämnesområden och ämnen.

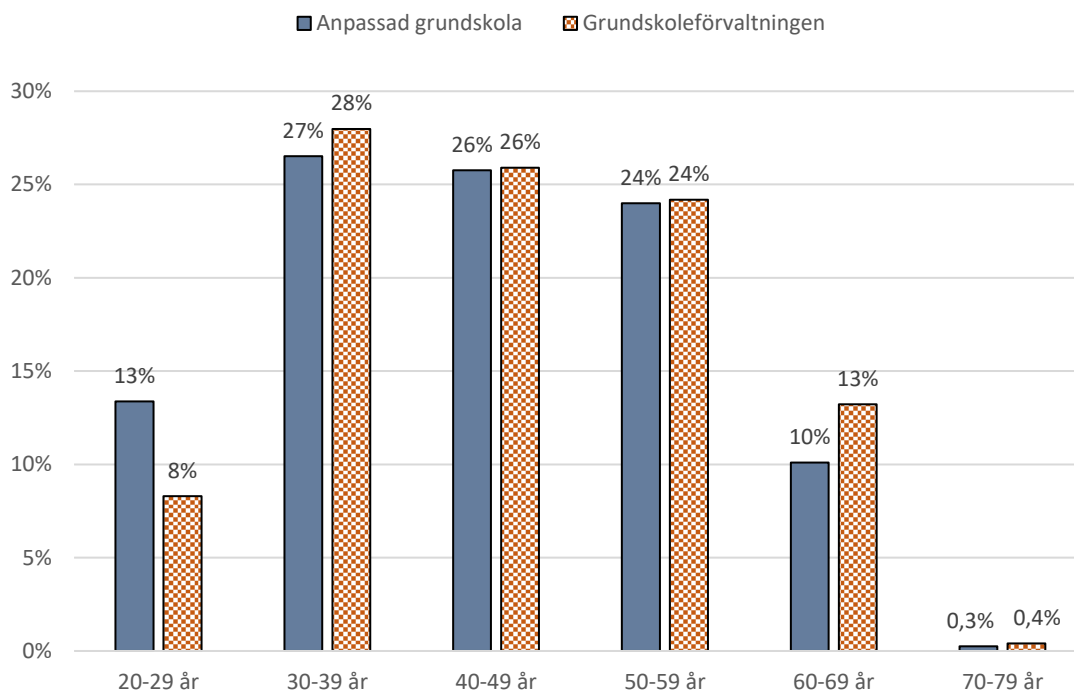
Personal

I detta avsnitt beskrivs personalen som arbetar i grundskoleförvaltningens anpassade grundskolor. Avsnittet inleds med uppgifter om personalens ålders- och könsfördelning. Därefter redovisas andelen lärare med pedagogisk respektive specialpedagogisk högskoleexamen samt andelen lärare som är behöriga att undervisa i anpassade grundskolan. Redovisningen bygger på Skolverkets officiella statistik och uppgifter som har skickats in till de statliga myndigheterna av respektive skola. Skolorna gör en egen bedömning av vilka medarbetare som räknas som lärare på skolan, det vill säga som bedriver egen undervisning. Avsnittet avslutas med en redovisning av bemanningen på de anpassade grundskolorna, samt uppgifter om personalens sjukfrånvaro.

Ålder och kön

Åldersstrukturen bland medarbetarna i anpassade grundskolan är relativt lik den för medarbetarna i hela grundskoleförvaltningen. En högre andel av medarbetarna är i åldersgruppen 20–29 år i anpassade grundskolan, vilket också avspeglas i att medarbetarnas medelålder är lägre för denna skolform. Medelåldern för medarbetare i anpassade grundskolan var 43,9 år jämfört med 45,2 år i hela grundskoleförvaltningen i oktober 2024.

Diagram 43. Åldersfördelning bland medarbetare i anpassade grundskolan respektive i hela grundskoleförvaltningen, Malmö stad, 2024.



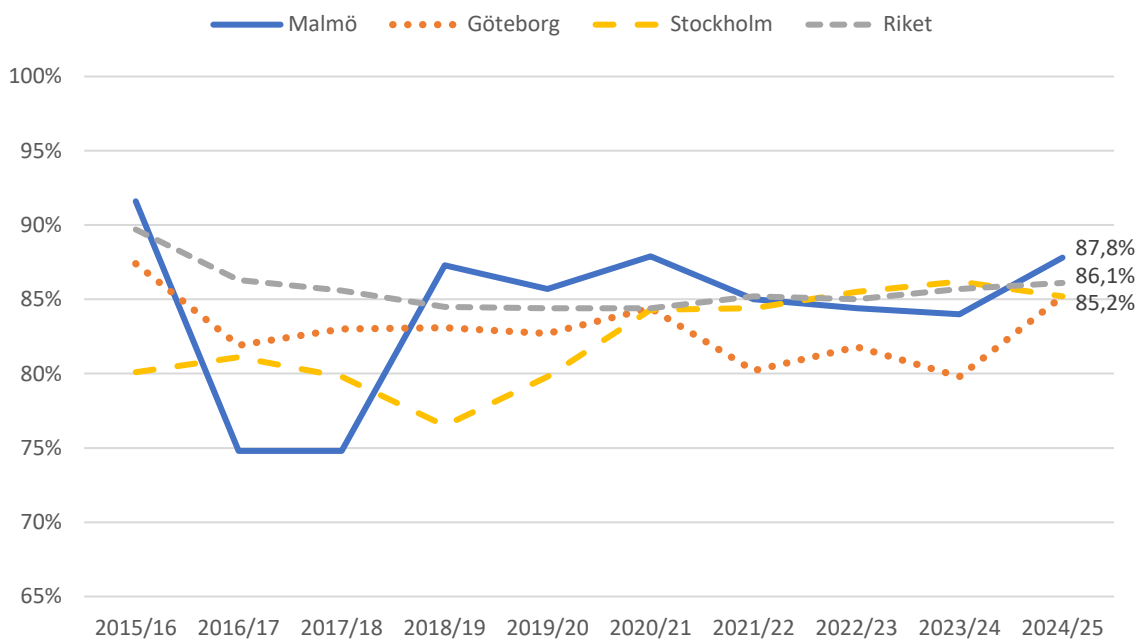
Källa: Malmö stad.

Vid samma tidpunkt var 79 procent av de anställda i anpassade grundskolan kvinnor och 21 procent män. Motsvarande andelar för hela grundskoleförvaltningen var 71 procent kvinnor och 29 procent män.

Lärare med pedagogisk högskoleexamen

Pedagogisk högskoleexamen innebär lärarexamen, förskollärarexamen eller fritidspedagogexamen. Andelen lärare med någon av dessa examina har varit ganska stabil i Malmös anpassade grundskolor de senaste åren och legat ungefär i nivå med riket och Stockholm.

Diagram 44. Andel lärare med pedagogisk högskoleexamen i kommunala anpassade grundskolan, 2015/16–2024/25.

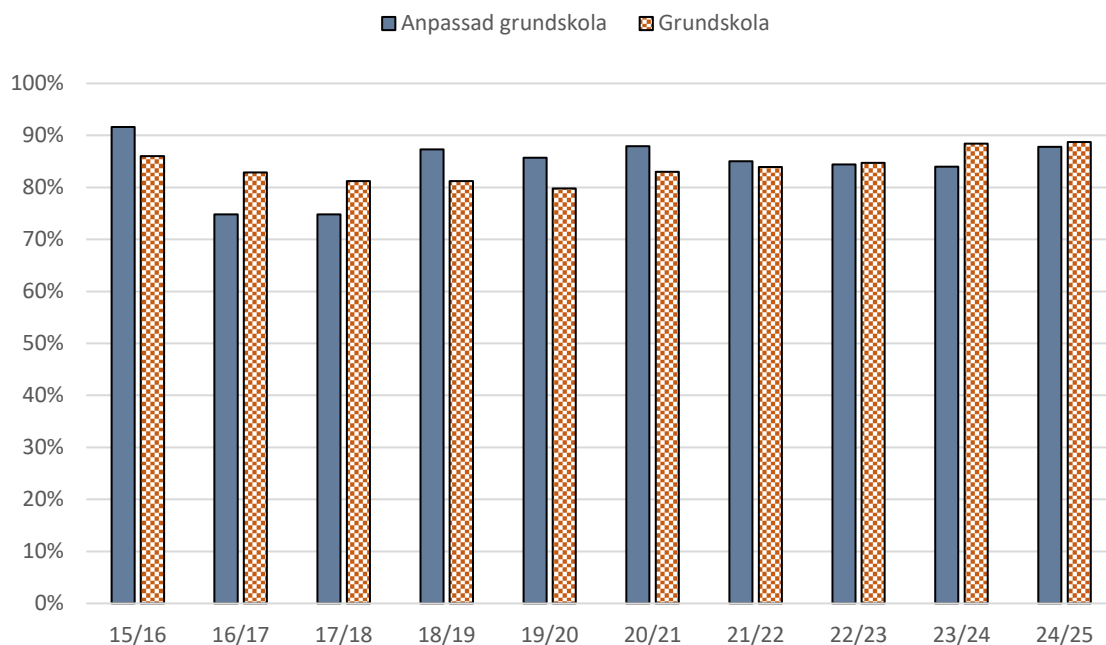


Källa: Skolverket.

Not: Heltidstjänster.

Nedan visas andelen lärare med pedagogisk högskoleexamen i såväl anpassade som ordinarie grundskolan i Malmö stad. Andelen har varit ungefär lika hög i anpassade grundskolan som i grundskolan sett över en längre tidsperiod, även om andelen för enskilda läsår har legat såväl lägre som högre i anpassade jämfört med den ordinarie grundskolan.

Diagram 45. Andel lärare med pedagogisk högskoleexamen i anpassade grundskolan och grundskolan, Malmö stad, 2015/16–2024/25.

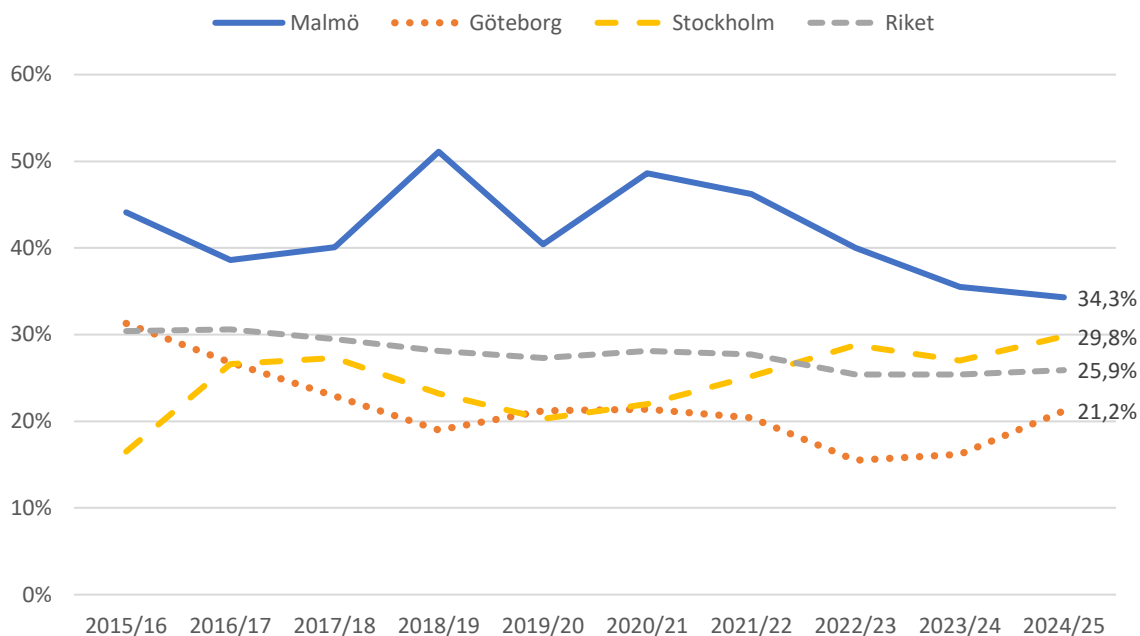


Källa: Skolverket.
Not: Heltidstjänster.

Lärare med specialpedagogisk högskoleexamen

Diagrammet nedan visar andelen lärare i anpassade grundskolor som har en specialpedagogisk högskoleexamen, vilket innebär speciallärarutbildning eller specialpedagogutbildning. I jämförelse med övriga storstäder och en genomsnittskommun har Malmö haft en hög andel över tid.

Diagram 46. Andel lärare med specialpedagogisk högskoleexamen i kommunala anpassade grundskolan, 2015/16–2024/25.

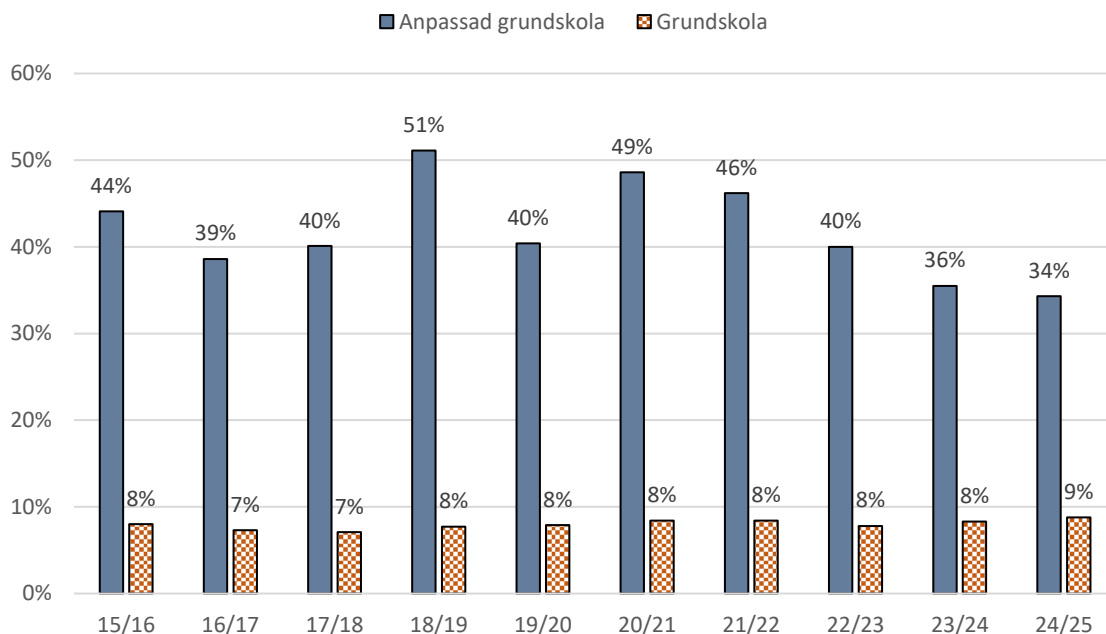


Källa: Skolverket.

Not: Heltidstjänster.

Nedan visas andelen lärare med specialpedagogisk högskoleexamen i såväl anpassade som ordinarie grundskolan i Malmö stad. Andelen är mycket högre i anpassade grundskolan. Samtidigt var andelen det senaste läsåret den lägsta sedan 2015/16 i anpassade grundskolan.

Diagram 47. Andel lärare med specialpedagogisk högskoleexamen i anpassade grundskolan och grundskolan, Malmö stad, 2015/16–2024/25.



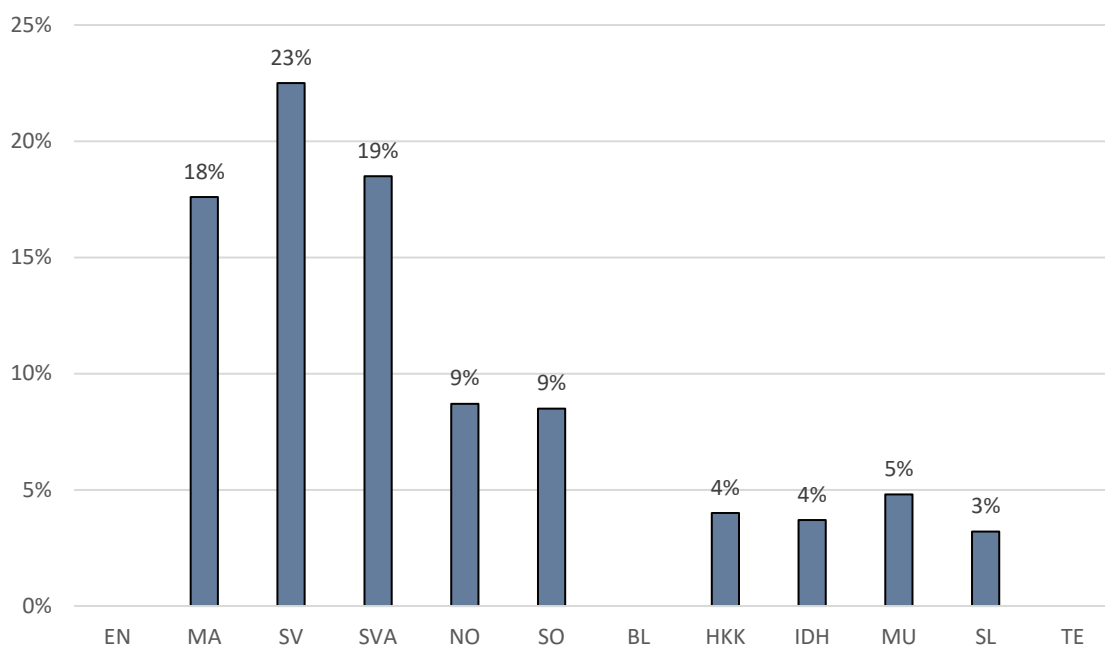
Källa: Skolverket.
Not: Heltidstjänster.

Lärare med behörighet att undervisa i anpassade grundskolan

För att bli behörig att undervisa i anpassade grundskolan krävs som huvudregel en speciallärarexamen (eller en äldre specialpedagogexamen) med inriktning mot intellektuell funktionsnedsättning. Dessutom krävs en förskollärary- eller lärarexamen eller motsvarande. En lärar- eller förskollärarexamen som omfattar en inriktning eller specialisering mot intellektuell funktionsnedsättning ger också behörighet.

Som visats tidigare i denna rapport var andelen lärare med lärarlegitimation och behörighet i minst ett ämne 13,3 procent i anpassade grundskolan i Malmö läsåret 2024/25. När det gäller hur hög andel som har behörighet att undervisa i respektive ämne varierar det, vilket nedanstående diagram visar. En förhållandevis hög andel av lärarna som undervisar i matematik och svenskämnen är behöriga, medan andelen är lägre i de praktisk-estetiska ämnena. För ett antal ämnen saknas uppgift.

Diagram 48. Andel behöriga lärare per ämne i anpassade grundskolan, Malmö stad, 2024/25.

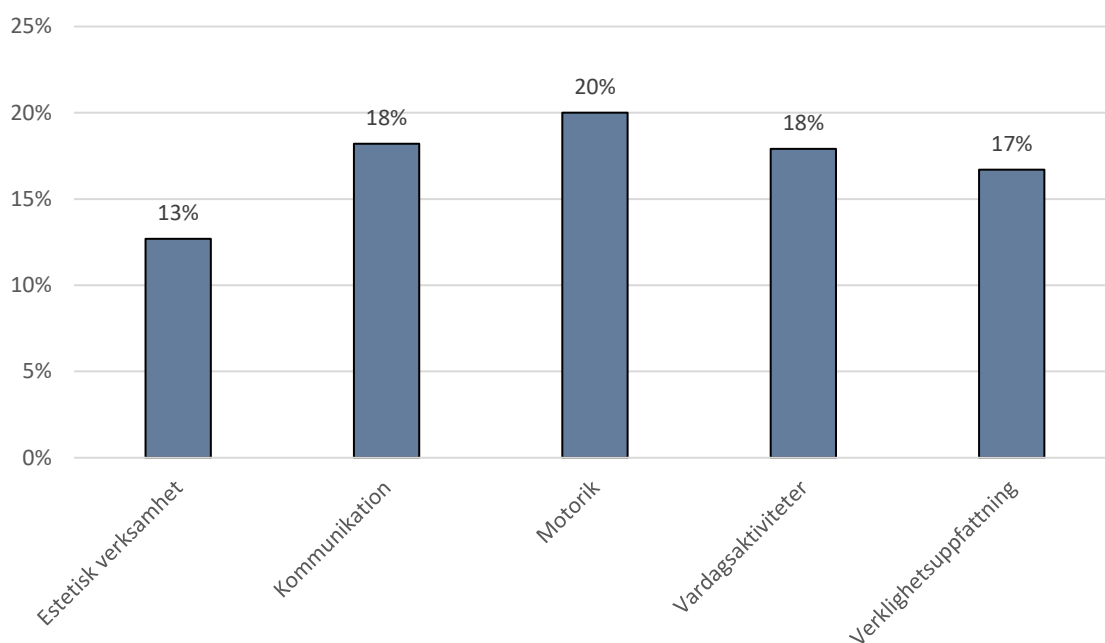


Källa: Skolverket.

Not: Tjänstgörande lärare. Statistik som baseras på ett fåtal lärare redovisas inte. Av detta skäl saknas uppgifter för engelska, bild och teknik.

Vad gäller andelen lärare som är behöriga att undervisa i olika ämnesområden är variationen inte lika stor som mellan ämnen. Det är högst andel behöriga lärare som undervisar i motorik och lägst andel behöriga lärare som undervisar i estetisk verksamhet.

Diagram 49. Andel behöriga lärare per ämnesområde i anpassade grundskolan, Malmö stad, 2024/25.



Källa: Skolverket.

Not: Tjänstgörande lärare.

Tabellen nedan visar att de största yrkeskategorierna i de anpassade grundskolorna i Malmö stad är elevassistenter, grundskollärare och speciallärare.

Tabell 1. Antal och andel anställda i anpassade grundskolan per yrkeskategori, Malmö stad, 2024/25.

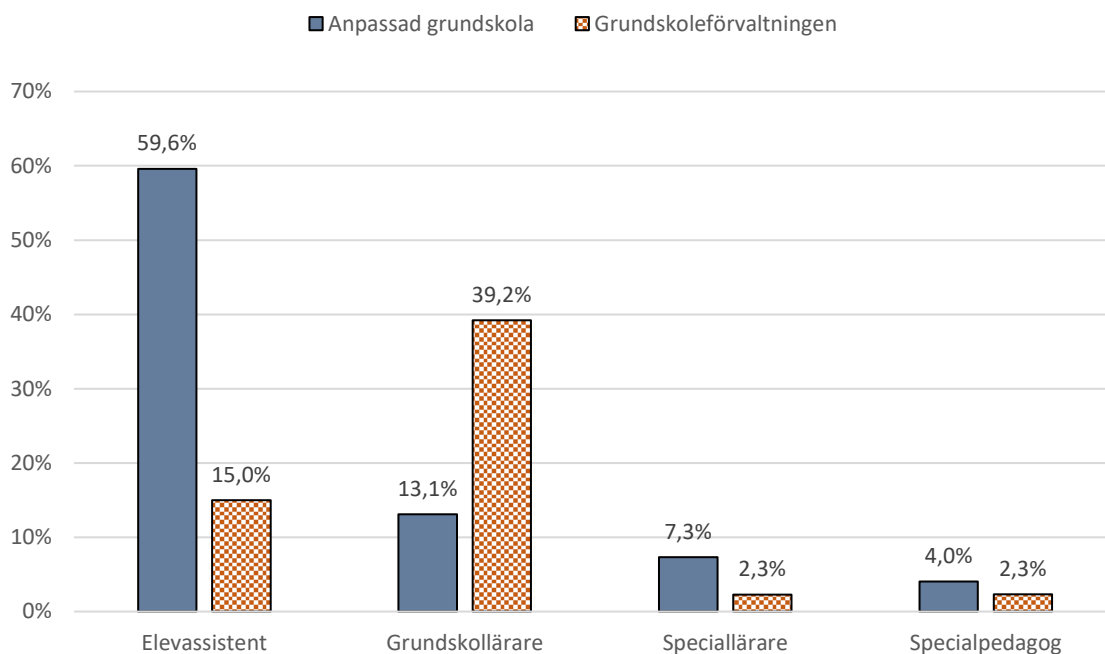
	Antal	Andel
Elevassistent	236	59,6%
Grundskollärare	52	13,1%
Speciallärare	29	7,3%
Specialpedagog	16	4,0%
Förskollärare	12	3,0%
Grundlärare fritidshem	9	2,3%
Lärarassistent	9	2,3%
Lärare obehörig	9	2,3%
Pedagog	9	2,3%
Fritidsledare	7	1,8%
Övriga	8	2,0%
Totalt	396	100,0%

Källa: Malmö stad.

Not: I kategorin grundskollärare ingår åtta förstelärare. Yrkeskategorier med färre än fem medarbetare har räknats in i gruppen övriga.

Andelen elevassistenter, speciallärare och specialpedagoger är högre inom personalstyrkan i anpassade grundskolan än vad motsvarande andelar är inom hela grundskoleförvaltningen. Andelen grundskollärare är däremot lägre.

Diagram 50. Yrkeskategoriers andelar av all personal i anpassade grundskolan respektive i hela grundskoleförvaltningen, Malmö stad, 2024/25.



Källa: Malmö stad.

Not: Diagrammet visar de fyra yrkeskategorier som är störst inom anpassade grundskolan. I kategorin grundskollärare ingår förstelärare.

Många av de anställda i anpassade grundskolan har delar av sin tjänst i andra verksamheter på skolan. Elevassistenterna har år 2025 i genomsnitt 27 procent av sin tjänst i annan verksamhet, enligt uppgifter i Malmö stads ekonomisystem. Motsvarande för grundskollärare är 36 procent. Samtliga speciallärare som är anställda i anpassade grundskolan tjänstgör i den verksamheten till 100 procent. Specialpedagogerna tjänstgör i genomsnitt 24 procent i annan verksamhet.

Nästa tabell visar hur många och hur hög andel av de anpassade grundskolorna som har anställda inom olika yrkeskategorier. Elevassistenter, grundskollärare och speciallärare är anställda på de flesta av förvaltningens 19 anpassade grundskolor.

Tabell 2. Antal och andel anpassade grundskolor som har anställda inom respektive yrkeskategori, Malmö stad, 2024/25.

	Antal anpassade grundskolor som har anställda inom yrkeskategorin	Andel av anpassade grundskolor som har anställda inom yrkeskategorin
Elevassistent	17	89%
Grundskollärare	16	84%
Speciallärare	16	84%
Förskollärare	9	47%
Grundlärare fritidshem	8	42%
Specialpedagog	8	42%
Förstelärare	7	37%
Lärare obehörig	6	32%
Pedagog	6	32%
Fritidsledare	5	26%
Lärarassistent	2	11%

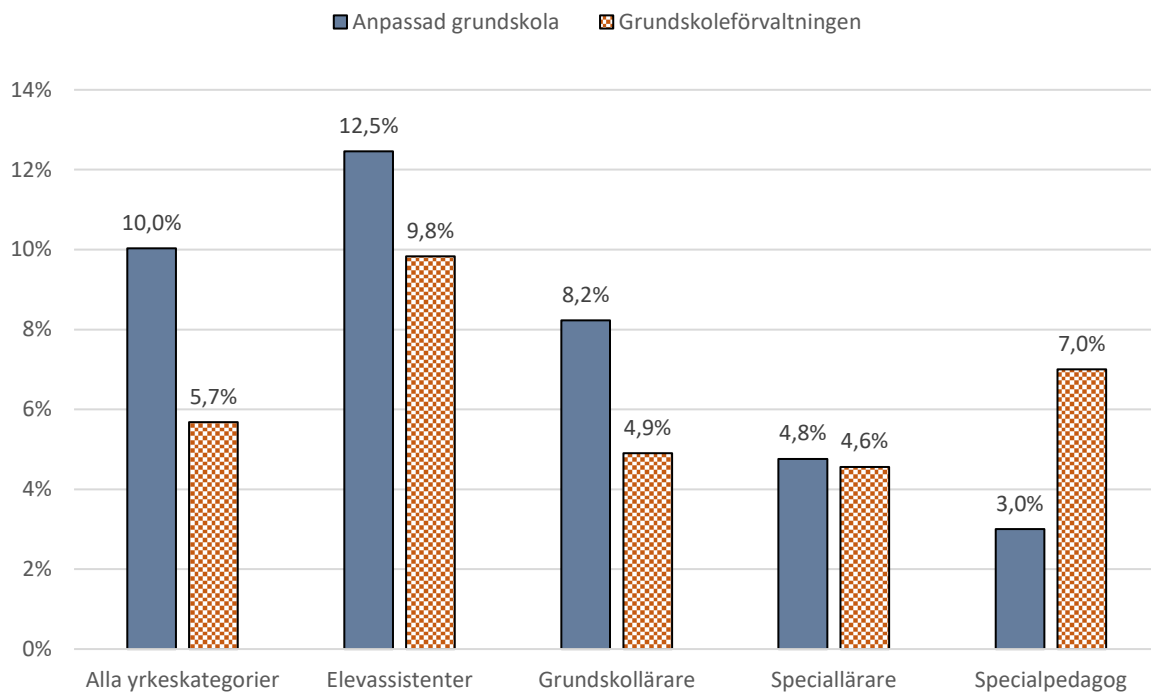
Källa: Malmö stad.

Not: Yrkeskategorier med färre än fem medarbetare har exkluderats. Uppgifterna avser antal anpassade grundskoleenheter där det finns anställd personal inom respektive kategori.

Sjukfrånvaro

Diagrammet nedan visar att sjukfrånvaron generellt sett är högre bland personalen som arbetar inom anpassade grundskolan i jämförelse med all personal inom grundskoleförvaltningen. Ett undantag är specialpedagogerna, där sjukfrånvaron är lägre i anpassade grundskolan än i hela förvaltningen.

Diagram 51. Sjukfrånvaro i anpassade grundskolan respektive i hela grundskoleförvaltningen, Malmö stad, 2024.



Källa: Malmö stad.

Not: I diagrammet visas de fyra yrkeskategorier som är störst inom anpassade grundskolan.